

projet de territoire

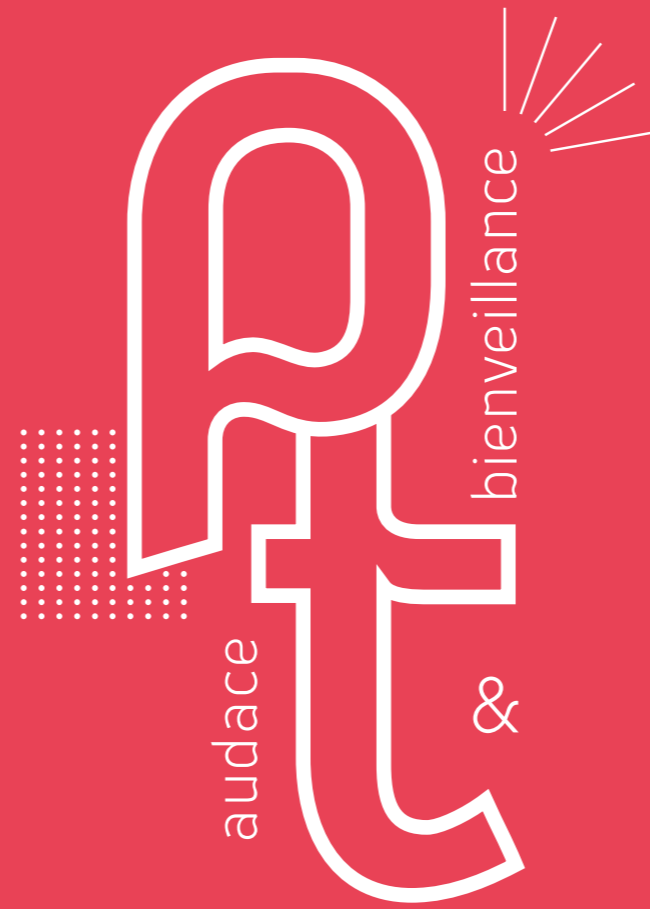
Direction Communication - septembre 2018 - Création graphique : RC2C

GRAND POITIERS Communauté urbaine

GRAND POITIERS
Communauté urbaine

GRAND POITIERS - Hôtel-de-Ville - 15, place du Maréchal Leclerc - CS 10569 - 86021 POITIERS CEDEX - Tél. 05 49 52 35 35

BEAUMONT-SAINT-CYR - BÉRUGES - BIARD - BIGNOUX - BONNES - BUXEROLLES - CELLE-L'ÈVESCAULT - CHASSENEUIL-DU-POITOU - CHAUVIGNY - CLOUÉ - COULOMBIERS - CROUTELLE
CURZAY-SUR-VONNE - DISSAY - FONTAINE-LE-COMTE - JARDRES - JAUNAY-MARIGNY - JAZENEUIL - LA CHAPELLE-MOULIÈRE - LA PUYE - LAVOUX - LIGUGÉ - LINIERS - LUSIGNAN
MIGNALOUX-BEUVOIR - MIGNÉ-AUXANCES - MONTAMISÉ - POITIERS - POUILLÉ - ROUILLÉ - SAINT-BENOÎT - SAINTE-RADEGONDE - SAINT-GEORGES-LÈS-BAILLARGEAUX - SAINT-JULIEN-L'ARS
SAINT-SAUVANT - SANXAY - SAVIGNY-LÈVESCAULT - SÈVRES-ANXAUMONT - TERCÉ - VOUNEUIL-SOUS-BIARD

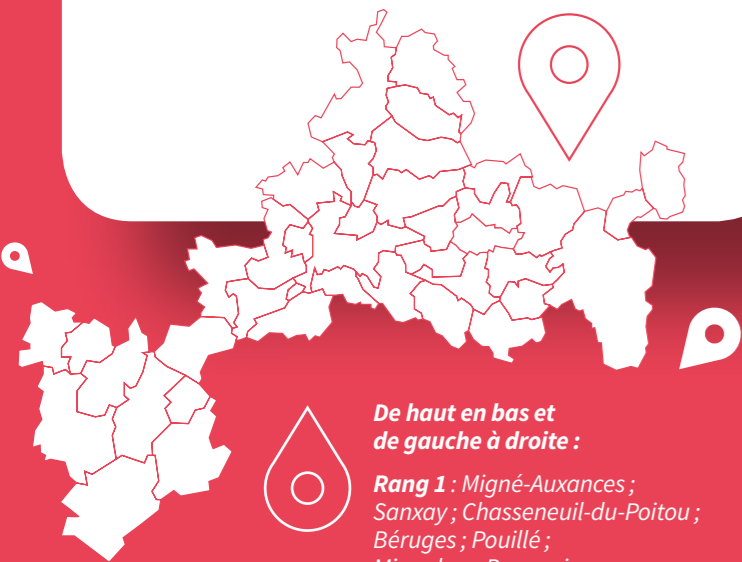


projet de
territoire

GRAND POITIERS
Communauté urbaine



Grand Poitiers, un territoire riche de sa diversité



40
COMMUNES

195 000
HABITANTS

De haut en bas et de gauche à droite :

Rang 1 : Migné-Auxances ; Sanxay ; Chasseneuil-du-Poitou ; Béruges ; Pouillé ; Mignaloux-Beauvoir

Rang 2 : Bignoux ; Saint-Julien-l'Ars ; Sainte-Radegonde ; Coulombiers ; Vouneuil-sous-Biard

Rang 3 : Liniers ; Saint-Benoît ; Buxerolles ; Lusignan ; Saint-Sauvant ; Tercé

Rang 4 : Biard ; Lavoux ; Celle-Lévescault ; Jardres ; Cloué ; Jaunay-Marigny ; Montamisé

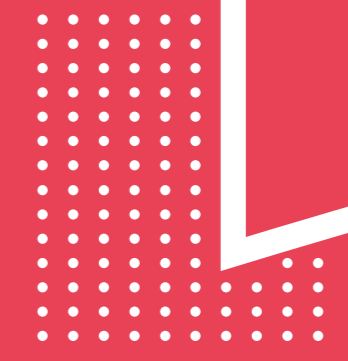
Rang 5 : Poitiers ; Chauvigny ; Bonnes ; Rouillé ; Jazeneuil

Rang 6 : Beaumont Saint-Cyr ; Savigny-Lévescault ; Sèvres-Anxaumont ; Fontaine-le-Comte ; La Puye

Rang 7 : Ligugé ; Curzay-sur-Vonne ; Croutelle ; Saint-Georges-lès-Baillargeaux ; La Chapelle-Moulière ; Dissay



Credit : IboeCreation, Alain Montaufer, Nicolas Mohr, Daniel Proux, Thierry Selabuisson, JR Quiste, CREPS, commune de Lusignan, Maxime Foucard, commune de Savigny-Lévescault, commune de Cloué, commune de Coulombiers



audace & bienveillance



Sommaire

| | |
|---|-----------|
| ▪ Avant-propos | 3 |
| ▪ Méthode d'élaboration : une démarche citoyenne pour notre territoire | 6 |
| ▪ Les instances de gouvernance du projet de territoire | 8 |
| 1. Nos forces, nos valeurs | 11 |
| ▪ Audace | 14 |
| ▪ Bienveillance | 20 |
| 2. Ce qu'ils en disent | 26 |
| 3. 10 défis à relever | 33 |

Un territoire audacieux

| | |
|---|----|
| 1. Le défi de l'image et de la notoriété | 36 |
| 2. Le défi de la création d'activités, génératrices d'emplois | 38 |
| 3. Le défi de l'accueil | 40 |
| 4. Le défi de la créativité et de la culture | 42 |
| 5. Le défi de l'émergence d'une destination touristique Poitiers - Futuroscope | 44 |

Un territoire bienveillant

| | |
|---|----|
| 6. Le défi de la transition énergétique | 46 |
| 7. Le défi de l'accès aux services | 48 |
| 8. Le défi de la mobilité | 50 |
| 9. Le défi de l'écosystème de Grand Poitiers : la dynamique rural-urbain | 52 |
| 10. Le défi des solidarités | 54 |

« Grand Poitiers en commun »

Audace et bienveillance. Ces deux termes définissent parfaitement ce qu'est Grand Poitiers : un territoire qui

innove, qui foisonne d'idées, qui bouillonne d'une énergie stimulante ; un territoire qui sait aussi prendre du recul, penser la place de l'Homme, tendre la main aux plus fragiles, aimer la nature telle qu'elle s'offre à nous, faire preuve de solidarité. Un territoire innovant et humain en somme.

Depuis deux ans, nous faisons partie de la Nouvelle-Aquitaine et nous y sommes bien. Encore faut-il nous affirmer, avoir confiance et trouver notre place. C'est l'objet du projet de territoire que vous tenez entre les mains. Le sens de l'histoire, c'est de cheminer plein de confiance dans ce nouveau territoire où tous les possibles s'offrent à nous.

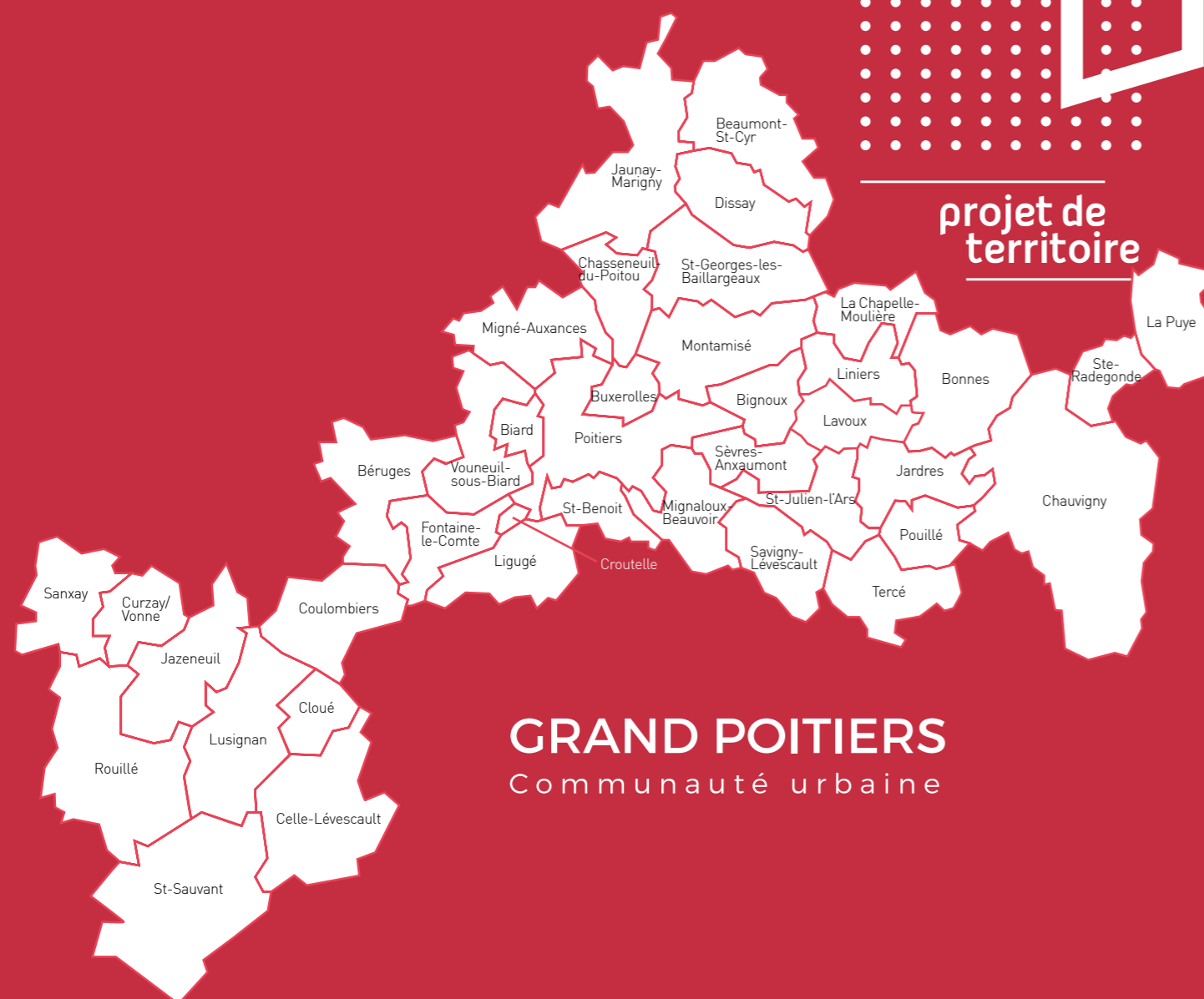
Ce document est le fruit d'une réflexion menée par des habitants de Grand Poitiers, des chefs d'entreprises, des acteurs du monde socio-économique, culturel et sportif, des élus. Il a demandé un an de travail. S'appuyant sur les forces et diagnostiquant les faiblesses du territoire, il propose une stratégie de développement de Grand Poitiers à moyen terme (10 ans). L'audace et la bienveillance sont les deux pelotes que nous avons dévidées pour alimenter le fil de notre réflexion.

Des atouts considérables

Grand Poitiers a tout pour bien faire. Au cœur de la Nouvelle-Aquitaine, à 1 h 15 de Paris et à 1 h de Bordeaux, elle possède les principales fonctions de ces deux métropoles sans en avoir le gigantisme. A Grand Poitiers, les communes urbaines et rurales offrent une diversité d'habitats, l'accueil y est bienveillant, les trajets se comptent bien souvent en une poignée de minutes, le trafic est fluide, la qualité de l'air enviable, les prix de l'immobilier accessibles, le taux de chômage en dessous de la moyenne nationale et il existe une vie sociale, étudiante, culturelle et sportive d'une rare intensité. Dans les années qui viennent, je suis persuadé que cette somme d'arguments pèsera dans la balance pour faire de Grand Poitiers un axe incontournable du Grand Ouest.

GRAND POITIERS
Communauté urbaine

projet de territoire



Dans cette perspective, il est impératif que Grand Poitiers conserve ses fonctions métropolitaines. C'est tout le sens du Schéma Local de l'Enseignement Supérieur, de la Recherche et de l'Innovation (SLESRI) et du Livre Blanc du CHU, deux documents que j'ai appelés de mes vœux dès 2017 pour définir les conditions du maintien de l'excellence de ces deux pôles.

Récemment qualifiée de « capitale de l'Education » par le ministre de l'Education nationale, Poitiers dispose d'atouts importants pour accroître son haut niveau de compétences dans les sciences de l'éducation. Son université, fondée en 1431, est une des plus vieilles d'Europe et près de 27 000 étudiants y sont inscrits chaque année. Des entités de l'Education nationale comme le CNED, Canopé ou l'Institut des hautes études de l'éducation nationale et de la formation (ex-Esenesr) y ont leur siège et développent des programmes ambitieux. Plus globalement, c'est tout le secteur de la formation, de l'élève de primaire au chirurgien, qui s'est pris au jeu de « l'Edutainment », c'est-à-dire l'apprentissage de façon ludique.

Côté jeu, Grand Poitiers n'est pas en reste. Notre communauté urbaine aurait même en la matière une longueur d'avance. Depuis des années, elle apporte un soutien indéfectible à la Gamers Assembly, festival du e-sport qui accueille depuis 2018 une étape mondiale du jeu *League of Legends*. L'événement est devenu la plus grande LAN party de France attirant plus de 2 000 joueurs et 22 000 spectateurs au Parc des expositions. C'est cela avoir de l'audace: être, sinon incubateur, révélateur de talents. Grand Poitiers, c'est aussi le terrain de jeu de Libellud, éditeur du célèbre *Dixit* et ses 4,5 millions d'exemplaires vendus à travers le monde. Tout un écosystème est là. En témoigne tous les « Escape Game » qui ont fleuri ces deux dernières années.

L'audace, c'est ce supplément d'âme qui va permettre à Grand Poitiers de séduire des entrepreneurs, portés par les possibilités infinies qu'offre le numérique. Ils sont nombreux, déjà, à Grand Poitiers. Avec sa mouche soldat noire qui transforme des déchets organiques en protéines, Nextalim propose des solutions d'avenir. Jadis classé en risque environnemental, le site de Saint-Benoît où est implanté Novamex a fait un virage écologique à 180° en fabriquant les produits L'Arbre Vert. Enfin, en lieu et place du site de Federal Mogul qui réalisait jusqu'à il n'y a pas si longtemps des pistons pour les moteurs diesel, l'entreprise Forsee Power, qui produit des batteries (un domaine où la SAFT excelle au plus haut niveau mondial) électriques intelligentes, va prendre la suite

projet de territoire

et promet d'embaucher à terme plus de 300 personnes. Tout un symbole pour le territoire de Grand Poitiers qui a fait de la transition énergétique autant une force qu'une condition de son développement. Demain, l'attractivité des territoires passera par leur capacité à prendre le virage à la fois de la transition énergétique et du numérique.

Abordons l'avenir avec confiance

Et la bienveillance, au milieu de tant d'audace ? Je dirais qu'elle est partout, dans tous les projets qui nous animent. Elle se trouve dans les à-côtés du monde professionnel, ce grand tout qu'on appelle qualité de vie et auquel nul ne peut rester insensible. L'environnement, notre patrimoine exceptionnel, les projets culturels, les activités sportives, notre tissu associatif foisonnant, les places en crèches, l'offre et les projets pédagogiques dans les écoles, les dispositifs mis en place pour aider les personnes en situation de handicap, des associations comme le Toit du monde qui favorise l'intégration ou Un Hôpital pour les enfants qui redonne le sourire à des enfants atteints de graves maladies... toute une plus-value qui distingue Grand Poitiers.

Ayons confiance en l'avenir. L'histoire de Grand Poitiers s'écrit depuis des millénaires et toujours notre territoire a marqué les cœurs par son riche patrimoine, sa diversité de paysage, son ouverture au monde, parfois aussi son caractère atypique. A ce titre, nous sommes un des seuls territoires de France qui érige à son Panthéon une pléiade de femmes aussi illustres les unes que les autres. Sainte Radegonde qui terrassa la Grand'Goule ou Aliénor d'Aquitaine, reine de France qui contribua à faire rayonner Poitiers, n'étaient-elles pas aussi audacieuses que bienveillantes ? Et Grand Poitiers, déjà, n'était-il pas en avance sur son temps ?



Alain Claeys
Maire de Poitiers
et Président de la Communauté
urbaine de Grand Poitiers

© Grand Poitiers

Méthode d'élaboration : une démarche citoyenne pour notre territoire

Les étapes de la consultation conduite depuis 2016 :

Enquête auprès des habitants (application mobile VOOTER, questionnaires papier dans toutes les mairies, article lettre de l'interco) : lancée du 29 mai au 15 juillet, auprès des habitants.



Entretiens dirigés d'acteurs socio-économiques : 20 entretiens réalisés en septembre et octobre 2017.

Mini-débats d'acteurs : 7 débats organisés avec des réseaux d'associations et leurs adhérents de septembre à décembre 2017 (CAPEE, Le Centre, Acteurs de l'ESS, API'jeunes, Commission communautaire Handicap, ESSAIM, Conseils citoyens), chaque réunion ayant mobilisé en moyenne 20 personnes.



Un **séminaire** des maires des 40 communes, organisé le samedi 27 janvier a été l'occasion d'arrêter les 10 grands défis du projet de territoire et de proposer des actions pour les relever.

Séminaires dédiés du Comité de direction de Grand Poitiers : 5 avril 2017, 3 avril 2018, restitution tous les 15 jours de l'avancée du projet de territoire.

Avis du Conseil de développement de Grand Poitiers.

- Décembre 2017 : repérage des besoins non satisfaits des usagers et de l'offre de services attendue sur le territoire.

- Février 2018 : découverte et mise en perspective des 10 défis du projet de territoire.

- Avril 2018 : amendements au plan détaillé du projet de territoire.

- Échanges entre un groupe de membres du Conseil de développement et le Président le 27 avril 2018.

- 17 mai 2018 : présentation de l'avis du Conseil de développement sur le projet de territoire par ses porte-paroles au bureau communautaire.

L'avis du Conseil de développement de Grand Poitiers est à retrouver sur grandpoitiers.fr

3 Forums des élus communautaires et municipaux : 11 avril, 29 mai et 9 juin 2017 avec près de 110 élus présents.

Cahiers d'acteurs : questionnaires destinés aux professionnels lancés du 29 mai au 15 juillet auprès d'acteurs socio-économiques.

Rencontre de l'ensemble des vice-présidents de Grand Poitiers : entre septembre et octobre 2017, 6 temps de rencontres.

Forum des cadres de l'intercommunalité : 250 agents réunis le 12 octobre 2017.

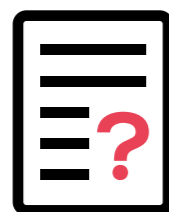
250 AGENTS MOBILISÉS

5 réunions ouvertes aux maires et aux élus municipaux ont été programmées entre le 13 février et le 12 mars 2018 à Chauvigny, Poitiers, Saint-Georges-lès-Baillargeaux, Lusignan et Mignaloux-Beauvoir pour poursuivre les réflexions entamées lors du séminaire des maires. Les conseillers municipaux ont été associés à ces rencontres. 60 élus y ont participé.

700 CONTRIBUTEURS

Conseil communautaire du 25 mai 2018 : délibération sur le Projet de territoire.

3 FORUMS 110 ÉLUS



Au total, ce sont plus de 700 contributeurs qui ont participé à l'élaboration du Projet de territoire. En parallèle, un comité restreint d'élus composés de Vice-Présidents désignés par le bureau communautaire a coordonné la mise en œuvre de cette consultation, l'élaboration des 4 atlas thématiques (démographie, économie, équipements et services, environnement) et la rédaction du Projet de territoire. Près de 8 réunions ont ainsi été programmées entre mars 2017 et mai 2018. Le Conseil communautaire du 25 mai 2018 est dédié à la délibération du projet de territoire. Un bureau communautaire (17 mai 2018) et une conférence des maires (16 mai 2018) précèdent ce conseil pour arrêter le projet.

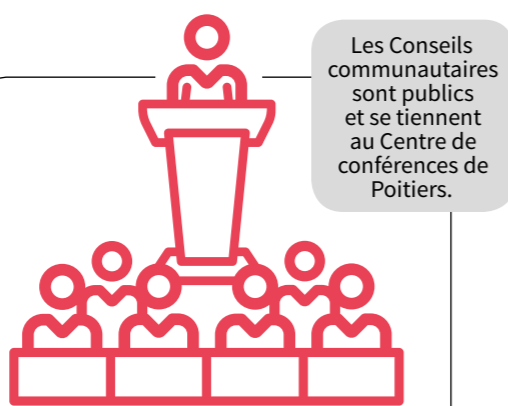
Les instances de gouvernance du projet de territoire

10

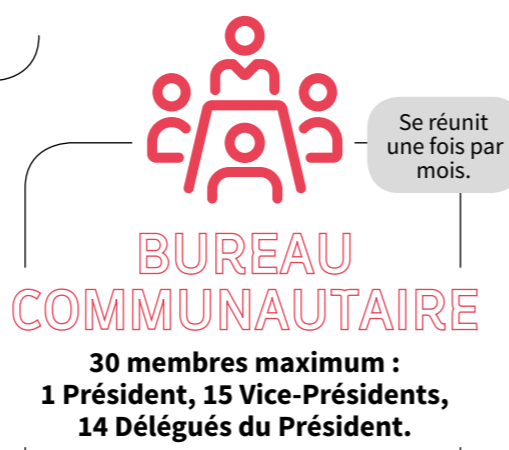
COMMISSIONS DE TRAVAIL

liées aux compétences de Grand Poitiers, composées des Conseillers communautaires et des Conseillers municipaux des communes qui souhaitent, sans être conseillers communautaires, participer aux travaux de l'intercommunalité. Les commissions sont animées par les Vice-Présidents et Délégués du Président en charge des compétences en question, aidés des directions de Grand Poitiers.

Grand Poitiers a procédé à la mise en place de ses instances de gouvernance politique lors du Conseil communautaire d'installation, le 16 janvier 2017.



CONSEIL COMMUNAUTAIRE
 91 Conseillers communautaires titulaires (dont le Président de Grand Poitiers Communauté urbaine).
 31 Conseillers communautaires suppléants.



10 COMMISSIONS THÉMATIQUES
 Les commissions se réunissent avant chaque Conseil communautaire pour examiner les délibérations prévues à l'ordre du jour du Conseil communautaire.



- Commission Générale et des Finances
- Commission Aménagement
- Commission Mobilité
- Commission Développement
- Commission Culture
- Commission Attractivité
- Commission Sport
- Commission Voirie
- Commission Eau et Assainissement
- Commission Transition énergétique



projet de territoire

Nos valeurs, nos forces

Le 1^{er} janvier 2017, la Communauté d'agglomération de Grand Poitiers, les Communautés de communes du Pays Mélusin, du Pays Chauvinois, de Val Vert du Clain et de Vienne et Moulière ont fusionné pour former Grand Poitiers Communauté urbaine. Cette communauté urbaine est née au cœur de la région Nouvelle-Aquitaine. Dans cette nouvelle configuration, Grand Poitiers possède des atouts non négligeables qu'il convient de valoriser et d'imposer. Mettre en avant nos richesses, notre potentiel et nos talents aujourd'hui, c'est le moyen d'assurer notre avenir demain.

© Maud Piérent



Festival Mélusik

© Nicolas Mahu



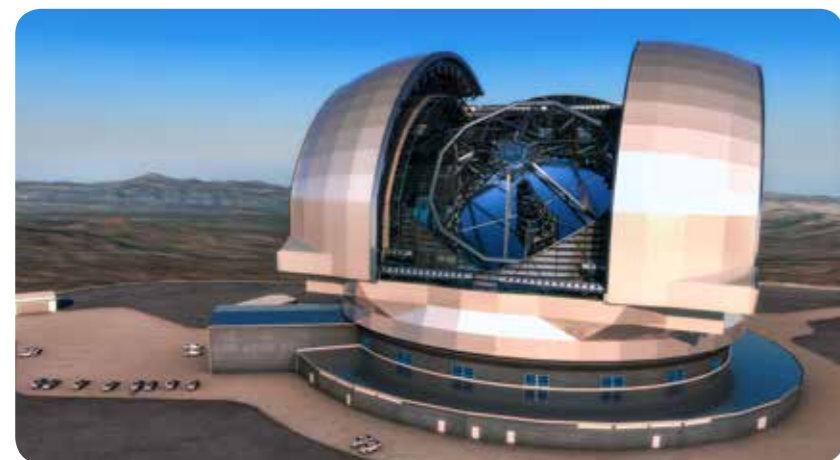
Le Futuroscope

© J.L. Audy/Futuroscope

Photographie du territoire

La Communauté urbaine doit répondre aux grands enjeux qui interrogent notre société. Dans les années qui viennent, la transition énergétique et la révolution numérique vont modifier profondément les comportements de nos concitoyens, ce qui pose la question de nouveaux défis économiques et sociaux. Comment allons-nous répondre à ces changements ? Comment allons-nous fédérer les acteurs ? Comment encourager les énergies ? Autant de questions qui demandent des réponses fournies et des actions efficaces.

Nous amorçons la transition énergétique et numérique



Le télescope de Safran

© Safran

Nos habitudes de déplacement, de consommation, de travail ou de vie vont considérablement évoluer. Pour anticiper ces évolutions nécessaires et impérieuses de nos comportements, la communauté urbaine de Grand Poitiers s'est engagée dans un schéma directeur des énergies qui sera acté dès la fin de l'année 2018.

Face à ces profondes mutations, le territoire national doit être maillé par des agglomérations ayant des fonctions métropolitaines (formation supérieure, conception-recherche, culture et loisirs, commerces entre les entreprises), reliées entre elles et à leurs territoires ruraux, évitant les travers du gigantisme des très grosses agglomérations.

C'est à partir de ce constat que les acteurs de Grand Poitiers ont identifié les défis à relever pour renforcer le dynamisme du territoire. De cette concertation est né le Schéma local de l'enseignement supérieur, de la recherche et de l'innovation (SLESRI) et le livre blanc du CHU de Poitiers. Ces deux documents qui font partie du projet du territoire ont pour vocation de renforcer les fonctions métropolitaines de Grand Poitiers.

Dans un contexte de recomposition territoriale, Grand Poitiers doit se positionner et s'interroger sur son avenir. Quelles sont nos valeurs ? Quelle est notre identité ? Quelles sont les ambitions que nous voulons porter ? Comment souhaitons-nous nous positionner dans ce nouveau contexte ? Que souhaitons-nous faire ensemble pour le développement du territoire ? Durant une année, habitants, chefs d'entreprises, acteurs socio-économiques, élus communautaires et municipaux ont échangé et croisé leurs points de vue pour répondre à ces questions fondamentales.

Lors de ces nombreux échanges, chacun a fait part de son ressenti. Si tous affirment qu'ils aiment vivre sur le territoire de Grand Poitiers, ils ont aussi été nombreux à faire part de leurs attentes et, pour certains, de leurs inquiétudes. Le premier souci pour eux est de faire connaître les atouts de Grand Poitiers : un territoire qui bouge, qui innove, qui invente et qui réussit dans de nombreux domaines.

À rebours d'un pessimisme ambiant qui consiste à dévaloriser notre territoire par rapport aux autres, il faut affirmer notre fierté de vivre, de travailler ou d'étudier à Grand Poitiers.

En une année, nous avons appris à nous connaître. De cet échange constructif est née une identité commune de Grand Poitiers qui tient sur deux valeurs : l'audace et la bienveillance

La première valeur est indispensable pour surmonter les obstacles et s'inscrire dans les profondes mutations de la France ; la seconde permet de faire émerger un environnement favorable à l'épanouissement de tous, au bien-être de chacun.

Ces deux valeurs chevillées au corps, Grand Poitiers les portera pour faire éclore des projets nouveaux dans les dix années qui viennent pour que chacun ici trouve sa place.

Nous souhaitons bâtir un projet de territoire reposant sur ces deux valeurs, qui définira nos objectifs et nos priorités pour les dix ans à venir et qui contribuera à faire de Grand Poitiers un lieu incontournable de création et d'innovation.



Université de Poitiers

© Cyril Chigot



1h15
de Paris
en LGV

Autoroute A10

2^{ème}
agglomération la
mieux desservie
de Nouvelle-Aquitaine

55' de
Bordeaux
en LGV

**Desserte internationale
grâce à l'aéroport**



Audace

Grand Poitiers a été marqué par des hommes et des femmes audacieux

L'histoire de Grand Poitiers est jalonnée de récits fabuleux mettant en scène des personnages d'exception. Au premier rang figurent des femmes qui ont forgé le caractère de la ville : Sainte Radegonde « l'insoumise » et Aliénor d'Aquitaine « l'indomptable ». Fondée en 1431, l'Université de Poitiers est une des plus vieilles d'Europe. Depuis cette date, le pouls de la ville bat au rythme de ses chercheurs et de ses étudiants, ce qui a largement contribué à faire de Poitiers l'une des villes les plus jeunes et les plus festives de France. Parmi

ses hôtes plus prestigieux, on compte François Rabelais, Pierre de Ronsard, Joachim Du Bellay ou encore René Descartes.

Aujourd'hui, près de 27 000 étudiants y reçoivent une formation de qualité, répartis dans ses 14 facultés, instituts et écoles.

Grâce à tous ces jeunes talents, fidèles à l'esprit de la fête rabelaisienne et de la révolution cartésienne, un vent créatif souffle sur la communauté urbaine et ses nombreux laboratoires et centres de recherche.

En 1987, le Futuroscope a eu l'audace de miser sur l'image en érigeant des bâtiments futuristes au milieu des champs de tournesol. Le Futuroscope était né. Depuis 30 ans, il impose sa marque atypique dans l'univers des loisirs et confirme son attractivité autour d'expériences ludo-pédagogiques qui en font son succès. Mêlant les approches ludiques, scientifiques et artistiques, le Futuroscope s'est réinventé au rythme des technologies de l'image et du numérique. Aujourd'hui troisième parc d'attraction de France, il accueille deux millions de visiteurs par an, ce qui n'est pas sans conséquence sur l'attractivité de Grand Poitiers. Demain, il devra poursuivre lui aussi sa mutation face aux nouveaux défis sociétaux et technologiques.

L'innovation au service de l'emploi

B. Braun, leader en dispositifs médicaux, à Chasseneuil-du-Poitou ; Sagem, spécialisé dans l'optronique appliquée à la Défense, à Saint-Benoit ; Saft, producteur de batteries au lithium pour l'aérospatiale à Poitiers, Eurofins (CEREP), un des leaders mondiaux de la bioanalyse à Celle-L'Evescault, autant d'entreprises pionnières dans des secteurs de pointe qui ont choisi de s'implanter sur le territoire.

La technopole de Grand Poitiers, labellisée en 2017, accélère ce mouvement en soutenant la création d'entreprises innovantes et en

facilitant leur mise en relation avec les laboratoires, la transformation des idées, la maturation des projets et leur éclosion. Elle accueille des startups, accompagne l'implantation des entreprises locales et permet le développement des emplois sur l'ensemble du territoire.

Avec ses 42 zones d'activités, toutes dotées de très haut débit, et son tissu dense de petites et moyennes

entreprises, Grand Poitiers est la deuxième agglomération de Nouvelle-Aquitaine à avoir publié le plus grand nombre d'offres d'emplois en 2017. C'est cet écosystème économique qui a permis à des startups comme Nextalim ou à des entreprises comme Forsee Power de s'installer à Grand Poitiers et d'y créer des emplois.

Un grand terrain de jeu

Bien conçu, bien utilisé, le jeu peut être un extraordinaire accélérateur d'apprentissage. Dans les domaines de l'éducation, de la recherche, de la santé, il permet même de stimuler la recherche

de la connaissance. Algorithmes, applications, plateformes, Mooc (cours en ligne ouverts), jeux, objets connectés... Toutes ces innovations rendues possibles par l'explosion du numérique réinventent la façon d'apprendre et de se former. Nous apprenons tous différemment et, malheureusement, nous oublions ce que nous avons appris ! Les EdTechs, ou nouvelles technologies au service de l'apprentissage tout au long de la vie, révolutionnent et améliorent les processus d'apprentissage. Écoles, universités, entreprises s'engagent de plus en plus dans la réalisation de dispositifs simples, ludiques et rapides pour informer, former, recruter, motiver, animer...

Une concentration d'établissements de formation et d'enseignement supérieur

- Poitiers, 2^{ème} ville française pour le ratio étudiants/habitants.
- L'Université de Poitiers, 2^{ème} site d'enseignement supérieur de la région.
- ISAE-ENSMA : unique école d'ingénieurs en aéronautique de la région Nouvelle-Aquitaine.
- Sciences-Po Paris – Amérique Latine, ENSMA, Institut d'administration des entreprises (IAE), Université : des établissements ouverts à l'international.
- 4 500 étudiants internationaux, issus de 140 pays différents : 14,5 % d'étudiants internationaux dans la Communauté urbaine.
- Institut Confucius : le premier créé en France.
- Des écoles d'art, dont :
 - l'EESI, unique en France par ses formations autour des arts numériques et de la BD (premier doctorat de BD en France) ;
 - le Conservatoire à rayonnement régional (1 400 élèves, cursus de pré-professionnalisation) ;
 - le CESMD, Centre d'enseignement supérieur musique et danse.



© iBooCréation

L'équipe des Orks de Grand Poitiers



© Nicolas Mahu

Spectacle de la Compagnie poitevine l'Homme Debout

La recherche universitaire

48 laboratoires et structures de recherche labellisés dont 12 laboratoires associés au CNRS : Pprime, Centre d'études aérodynamiques et thermiques (CEAT)...

800 enseignants chercheurs,
900 doctorants

161 thèses en 3 ans
(seules 4 universités de taille équivalente à Poitiers, ont délivré plus de 150 thèses, dont Poitiers)

900

publications par an (supérieur à la moyenne des autres établissements de taille équivalente)

« Poitiers est la Capitale de l'Éducation »

Le ministre de l'Éducation nationale Jean-Michel Blanquer ne pensait pas si bien dire, le 11 décembre 2017, en ponctuant son discours par cette phrase devant des étudiants de l'Esenesr. Grâce à la présence historique sur le territoire de Grand Poitiers de spécialistes de l'Éducation et du développement numérique, comme les établissements nationaux de l'Éducation Nationale (Canopé, CNED), les laboratoires XLIm et techne spécialisés dans les Edtech, le réseau

SPN, Grand Poitiers a été labellisé French Tech pour son écosystème Edutainment. Les écoles de Grand Poitiers apprennent aux enfants dès le plus jeune âge à utiliser les outils du numérique. Mais plus globalement, c'est tout le secteur de la formation qui s'est pris au jeu de l'Edutainment. Ainsi, la faculté de médecine de Poitiers propose aux futurs chirurgiens de s'exercer via une simulation médicale hyperréaliste. L'IUT de Poitiers utilise, lui, le jeu vidéo Minecraft pour former les étudiants. Le lycée expérimental LP2I (un des huit en France), pour sa part, dispense un enseignement résolument tourné vers le numérique. En somme, Grand

Poitiers expérimente au quotidien les apprentissages de demain.

Avec le développement d'Internet sur les smartphones, les tablettes, les télévisions et les réseaux sociaux, les jeux vidéo sont devenus un loisir de masse auquel s'adonnent deux Français sur trois. Et ce ne sont pas tous des geeks ! Grand Poitiers a su anticiper sur la gamification de la société et devenir un e.territoire qui a pris une longueur d'avance en encourageant les EdTech et le jeu vidéo depuis l'an 2000.

La renommée de la Gamers Assembly n'est plus à faire. La compétition poitevine est un événement incontournable dans le domaine

Recherche et Centre hospitalier universitaire

9ème position (sur 28) dans le choix d'étude des jeunes médecins en rhumatologie et neurochirurgie

(classement des hôpitaux : La vision des jeunes médecins pour 2020 - What's up Doc - 2015)

2ème **CHU de la région Nouvelle-Aquitaine**

3 laboratoires **INSERM**

Centre d'Investigation Clinique (CIC)

465 publications dans des revues scientifiques internationales en 2015



IUT de Poitiers

© Cyril Chigot



Opération au CHU de Poitiers

© Thomas Jelinek/CHU

ligne, et invente toujours de nouveaux jeux de plateau.

L'École Européenne Supérieure de l'Image (EESI), unique en France par ses formations autour des arts numériques et de la BD, a mis en place un DEA « arts numériques » dès la fin des années 1990 : une école précurseur ! En développant aujourd'hui les « Humanités Numériques », elle se démarque des écoles d'arts françaises plus traditionnelles.

Art, Patrimoine et jeu vidéo peuvent trouver leur espace d'expérimentation à Grand Poitiers. À l'occasion de la Gamers Assembly, le TAP a accueilli les orchestres reprenant les musiques des jeux vidéo. Les œuvres du musée Sainte-Croix ont été présentées en utilisant le jeu comme médiateur culturel (Cluedo...). Poitiers propose aux touristes et aux habitants de voyager dans le temps avec 3D Poitiers évolution : vues panoramiques en 3D, reconstitutions inédites, vidéos et commentaires audio, vous plongez dans un univers entièrement recréé à partir des recherches historiques et archéologiques les plus récentes.

Grand Poitiers est un grand terrain de jeu pour les artistes, les créateurs, pour tous ceux qui aiment apprendre en s'amusant et qui osent expérimenter.

Faire du patrimoine un écrin pour la création contemporaine

Grand Poitiers est fière de son histoire et de son riche patrimoine : la splendide cité millénaire de



Abbaye de Ligugé

Un écosystème de formation unique en France

• Une concentration d'établissements de formation de niveau national, unique en France : CNED, Réseau Canopé, École supérieure de l'éducation nationale et de la recherche (ESENESR), lycée pilote centré sur le numérique.

• Un écosystème de l'edutainment : Gamers Assembly, Futuroscope, Canopé/ESEN, Université, start-up, rassemblés sous le label « French tech edutainment ».

• Espace Mendès-France : 2ème CCSTI (Centre de Culture Scientifique Technique et Industrielle) de la Nouvelle-Aquitaine.

• CNAM : 2ème site de la région Nouvelle-Aquitaine avec près de 600 étudiants, 3 diplômes d'ingénieurs.

Une main-d'œuvre très qualifiée et à forte valeur ajoutée

Un fort taux de cadres

(9 % de la population active, +1 point par rapport à la moyenne nationale)

32%

de la population est diplômé de l'enseignement supérieur (29 % niveau national)

Economie et entreprises

• Taux de chômage inférieur à la moyenne nationale, ainsi qu'à Bordeaux, La Rochelle, Limoges.

• 2ème agglomération ayant publié le plus grand nombre d'offres d'emplois en 2017 en Nouvelle-Aquitaine.

• Nombre de créations et de reprises d'entreprise supérieur à La Rochelle et Limoges en 2017.

• 42 zones d'activités économiques dotées du Très haut débit.

• Labellisation French Tech.

• Label Technopole.

• Appartenance au réseau « World Trade Center ».

Chauvigny, la plus ancienne abbaye d'Occident à Ligugé ; le baptistère Saint-Jean de Poitiers, l'un des plus vieux monuments chrétiens en Europe ; Notre-Dame-la-Grande, symbole de l'art roman ; le Palais des Ducs d'Aquitaine ; le site gallo-romain de Sanxay ; le centre historique et les églises romanes de Lusignan ; les nombreuses abbayes et châteaux disséminés à Vouneuil-sous-Biard ; puis Migné-Auxances, Fontaine-le-Comte, Saint-Benoît, Dissay... Au fil des chemins, des rues et des pierres, 2 000 ans d'histoire défilent sous nos yeux.

Grand Poitiers dévoile son patrimoine et le met en scène grâce à sa capacité à innover et à expérimenter de nouveaux usages.

Grâce à leur inventivité, les acteurs créent de nouveaux usages du patrimoine historique et culturel. Le théâtre de la Grange aux Loups propose des spectacles intimistes à Chauvigny, au cœur de la campagne ; Rur'art introduit l'art dans un lycée agricole. Perchés sur les hauteurs de Poitiers, la scène nationale du TAP et le centre dramatique national font rayonner le théâtre, la danse ou

encore la musique. En plein cœur du Faubourg du Pont-Neuf, le Confort Moderne, temple flambant neuf des musiques alternatives et de l'art contemporain, fait office de pause, de grande respiration dans la cité poitevine avec sa cantine créative, sa fanzinothèque, son disquaire et ses espaces entièrement dédiés à la création musicale et artistique. Le festival « Filmer le travail » et le festival international des écoles de cinéma permettent de dénicher de nouveaux talents et de redécouvrir le monde du travail.

Magnifier le patrimoine, lui donner vie, en faire un espace convivial, voilà l'esprit Grand Poitiers.

Un hôtel-restaurant 4 étoiles a pris ses quartiers dans une ancienne église, l'opéra proposé par les Soirées lyriques de Sanxay a attiré des milliers d'auditeurs éblouis par le cadre exceptionnel d'un théâtre gallo-romain à ciel ouvert. C'est à Grand Poitiers encore que l'association Les Usines Nouvelles a réalisé le projet fou d'installer un fab lab et des ateliers de créateurs au sein d'une filature du XIX^{ème} siècle à Ligugé.

Pour que le patrimoine soit un héritage vivant, l'application « 3D Poitiers évolution » permet de faire revivre et de mettre en regard le Poitiers de l'Antiquité, du Moyen-âge et d'aujourd'hui. Un voyage exceptionnel à travers le temps qui

permet de mieux comprendre la ville et ses richesses cachées.

Être audacieux, c'est révéler le patrimoine par la création contemporaine.

Cette ambition, c'est celle du projet du quartier du Palais qui s'attachera à réinventer le Palais des Ducs d'Aquitaine. Ce projet prépare « Traversées », un événement artistique et culturel fondateur en 2019, une rencontre entre la création contemporaine et le patrimoine.

À Grand Poitiers, la culture fait partie intégrante de la vie. Les monuments chargés d'histoire, la beauté des vitraux et des pierres taillées et ouvragées, tout cela constitue le décor d'une vie ordinaire. Les spectacles, les arts

de la rue, les lieux culturels animés et conviviaux, favorisent l'effervescence créative et enchantent le quotidien.

Les associations élargissent la programmation culturelle et permettent d'offrir, tous les jours, animations et spectacles culturels.

À Grand Poitiers, l'audace c'est avant tout croire en l'énergie et en l'inventivité des habitants, des créateurs, des entrepreneurs pour répondre aux enjeux de demain et rester un territoire de pionniers.



Une exposition dans le Palais des Ducs d'Aquitaine de Poitiers

© Nicolas Mahu

Des entreprises leader

B. Braun : leader en dispositifs médicaux (recherche médicale en France et en Europe).

Dassault : production de verrières pour les avions militaires.

Delsol (Chasseneuil-du-Poitou) : leader en ornement de cheveux, exporté en Chine.

Eurofins (CEREP) : un des leaders mondiaux de la bio-analyse.

Forsee Power : spécialiste de la production en série de batteries intelligentes, à destination notamment des marchés de transport.

Futuramat : entreprise pionnière dans la plasturgie biodégradable (créateur de plastique végétal).

Géodis : entreprise internationale de logistique et de fret.

Itron (Compteur Linky) : premier producteur en France de compteurs intelligents.

Kramp : leader européen de la fourniture de pièces pour machines agricoles.

Libellud : éditeur du jeu de société Dixit vendu à 4,5 millions d'exemplaires.

Mutuelle de Poitiers : entreprise d'assurance pour les particuliers et les professionnels depuis 1838.

NextAlim : pionnier français de la valorisation des biodéchets par l'insecte.

Novamex : Leader en produits d'entretien écologiques avec L'Arbre Vert.

Saft : batteries au lithium pour l'aérospatiale notamment (Ariane espace).

Sagem (groupe Safran) : optronique appliquée à la Défense Nationale.

Secatol : leader français du matériel de chantier.

Technavox : filiale de SEREP, spécialisée dans le traitement des eaux industrielles, ayant développé la première solution de dépollution des eaux par ozonation catalytique.

© Nicolas Mahu



Spectacle à Chauvigny

Le tourisme, porté par le Futuroscope et le patrimoine

- **Le Futuroscope :** le 3^{ème} parc d'attractions le plus fréquenté en France, avec 2 millions de visiteurs par an (97 % des Français connaissent le parc).

- **Grand Poitiers,** l'un des territoires les mieux dotés en hôtellerie parmi les destinations « tours de France » urbaines : 21,8 chambres d'hôtel pour 1 000 habitants, soit 8 200 lits.

- **Le numérique et le jeu** au service de la valorisation du patrimoine : Poitiers 3D Évolution.

- **Grand Poitiers labellisé « Ville et Pays d'Art et d'Histoire ».**

• Un des plus grands secteurs sauvegardés de France.

• La ville haute et les Géants du Ciel, de Chauvigny.

• Le site gallo-romain de Sanxay.

• L'abbaye de Ligugé.

• Chauvigny, dans les « 100 plus beaux détours de France ».

Un patrimoine historique exceptionnel

A Grand Poitiers, au fil des rues, 2 000 ans d'histoire

• **Le Palais des ducs d'Aquitaine,** joyau patrimonial. Le Baptistère Saint-Jean, un des seuls exemples en Europe.

• **La Cathédrale Saint-Pierre,** avec ses vitraux et peintures murales.

• **Notre-Dame-la-Grande,** symbole de l'art roman.

• **L'Hypogée des dunes.**

• **Le Musée Sainte-Croix,** labellisé Patrimoine du XX^{ème} siècle par son architecture brutaliste.

• **Le TAP.**

• **Des églises, des abbayes, et des châteaux** à Ligugé, Vouneuil-sous-Biard, Migné-Auxances, Fontaine-le-Comte, Saint-Benoît...

Futur bâtiment de l'entreprise Forsee Power à Chasseneuil-du-Poitou

© Spectrum



Bienveillance

Bienveillance

Être bienveillant, c'est être ouvert, à l'écoute des habitants et de la nature. C'est accueillir, protéger, préserver, accompagner, être là pour les aider à se développer.

Pour être le terrain de jeu des audacieux, Grand Poitiers doit offrir un cadre propice à l'épanouissement des personnes et des projets. En proposant des services publics efficaces pour accompagner dans leur développement les enfants, les jeunes

et les personnes âgées, en prenant soin de la nature, elle leur garantit un environnement apaisé, indispensable à la créativité et à la réussite des projets.

Prendre soin de l'environnement

Les habitants de Grand Poitiers nous le disent : on se sent bien dans ce territoire harmonieux aux paysages

variés. La végétation s'épanouit le long de la Vienne, du Clain, de la Boivre et du Miosson, au creux des vallées et dans les nombreuses forêts. La beauté de la nature et la qualité de l'environnement sont les atouts qu'ils mettent en avant pour exprimer leur attachement au bien-être et à la qualité de vie propres à Grand Poitiers.

Consciente de la responsabilité des collectivités locales face au dérèglement climatique, soucieuse

de préserver la qualité de son environnement, la communauté urbaine a décidé d'être un acteur actif et concret de la transition énergétique : les lampes à LED ont remplacé les candélabres énergivores dans trois quartiers de Poitiers pour éclairer les rues, les nouveaux bus au gaz ont été livrés à Vitalis, les pistes cyclables se sont développées. Avec son unité de valorisation énergétique, la pose de panneaux photovoltaïques et l'extension du réseau de chaleur des Couronneries, Grand Poitiers joue maintenant un rôle important en tant que producteur d'énergie renouvelable. Et ce n'est qu'un début.

Grand Poitiers accompagne des projets d'entreprises qui ont permis de reconvertir une industrie lourde en produits polluants en un modèle durable de production innovante, comme Novamex, qui commercialise les produits ménagers écologiques l'Arbre Vert ou Nextalim, start up poitevine qui propose des solutions d'avenir grâce à des mouches capables de transformer les déchets organiques en protéines. À Lusignan et Rouillé, l'INRA expérimente des dispositifs de gestion durable des forêts, teste des systèmes d'élevage plus agroécologiques et propose des innovations pour l'agriculture de demain. C'est le seul centre INRA en France à tester un modèle d'élevage de porcs bio. Un acteur du territoire de plus pour favoriser la transition écologique !

Plus récemment, le groupe Forsee Power, spécialiste des systèmes de batteries intelligentes, a décidé de s'implanter dans l'ancienne usine Federal Mogul à Chasseneuil-du-Poitou. D'ici 2020, il devrait créer 300 emplois. Il a choisi de s'installer sur un territoire bienveillant qui a su mettre en place les conditions d'accueil et d'accompagnement nécessaires.

Facilité, fluidité, sérénité

La vie est facile et simple sur notre territoire. En témoigne le récent classement de l'Express (février 2018) où Poitiers figure en bonne place. Quatrième ville du Sud-Ouest où il fait



Un chercheur de l'INRA de Lusignan

© Alain Montaufier

Des fonctions judiciaires et administratives de niveau régional

- Une cité judiciaire et une cour d'appel.
- Un tribunal de commerce et un tribunal administratif.
- Une école d'avocats.
- Des services de l'État de niveau régional implantés à Poitiers : DREAL (environnement et aménagement).
- Des délégations : Agence régionale de santé, DIRECCTE (entreprises, consommation, emploi), DRAC (culture), DRAAF (agriculture), INSEE, Rectorat.

Une spécialisation agricole

Grand Poitiers est au cœur du 2^{ème} département français en matière de production caprine, 6^{ème} en surface de céréales et d'oléoprotéagineux

1^{er} dispositif expérimental pour la recherche sur l'élevage porcin en France mené par le centre de l'INRA situé à Rouillé

Le site de l'INRA est impliqué dans 9 projets européens de recherche et près de 50 projets nationaux

Une qualité de vie appréciée

Des loyers et du foncier très attractifs pour une grande ville :



1 500 € le prix moyen du m²

pour un appartement à Poitiers, contre 9 900 € dans le quartier Montparnasse à Paris, et 3 682 € à Bordeaux

Classée 4^{ème} ville du sud-ouest

où il fait bon vivre et travailler (palmarès de l'Express 2017)

Classée 1^{ère} des grandes villes

où il fait bon étudier (palmarès de l'Étudiant, 2016 et 2017), et la moins chère des grandes villes étudiantes

Grande capacité d'accueil en matière de garde

d'enfants (74 % des besoins couverts par les crèches, soit 4 à 8 points de plus que d'autres villes de même taille)



Une circulation fluide : temps d'accès moyen aux services de la vie courante inférieur à 10 minutes

Une vie associative riche et dynamique

3 000 associations

Des activités nature :

la forêt de Moulière, poumon vert du département, et le parc de Saint-Cyr, avec son lac et son golf



bon vivre et travailler, elle figure en tête des grandes villes où il fait bon étudier.

Si la vie est douce, elle est aussi accessible.

À 1 500 euros le m², le prix moyen d'un appartement à Poitiers est sans commune mesure avec les 9 900 euros le m² d'un quartier comme Montparnasse à Paris, au bout de la

ligne LGV, à 1 h 17 de train ! Avec son aéroport, le TGV direct pour l'aéroport de Roissy Charles-de-Gaulle et Lille Europe, Poitiers est la ville la mieux desservie de Nouvelle-Aquitaine.

Loin du trafic, des embouteillages et de l'engorgement des grandes villes, tout est à portée de main à Grand Poitiers. Il en résulte un véritable sentiment de tranquillité et de sérénité. Les services de la vie courante sont faciles d'accès : à plus ou moins 10 minutes pour une course.

À 5 minutes à pied du centre-ville, la gare est idéalement placée. Et la LGV propulse désormais le voyageur à Paris en 1 h et 17 petites minutes. À 10 minutes en voiture du centre-ville, l'aéroport de Biard permet de s'envoler pour Lyon, la Corse, Londres ou encore Edimbourg.

Avec une grande capacité d'accueil dans les crèches et garderies, un programme éducatif varié, une aide aux devoirs, des activités sportives dans le cadre scolaire que l'on pratique peu ailleurs, comme l'équitation, et des pratiques artistiques soutenues par les collectivités et les innombrables associations, avec des établissements de formation divers, dont certains de renommée nationale et internationale (Université de Poitiers, ENSMA, EESI, IAE, Sciences po campus Euro latino américain, ENSIP...), la « capitale de l'éducation » chouchoute particulièrement les familles, les jeunes et les étudiants.

Du sport pour tous

Ici, les sportifs peuvent relever les défis personnels ou en équipe. À pied, en courant, à cheval, sur l'eau, ou à vélo, chacun peut pratiquer selon ses envies dans un environnement sain et verdoyant. Les plans d'eau comme la base de canoë-kayak de Saint-Benoît ou la base nautique de Saint-Cyr sont des spots idéaux.



© Nicolas Mahu

Activité périscolaire « de tête en pied »

Éducation bienveillante et solidaire

- Des activités périscolaires variées à Poitiers.
- Tintam'ART, la première crèche à vocation d'insertion professionnelle de la Vienne, propose un mode de garde adapté aux familles monoparentales et facilite le retour à l'emploi pérenne.
- Avec l'association « un Hôpital pour les enfants », le CHU propose un dispositif unique en France : en améliorant l'accueil et les conditions d'hospitalisation des enfants et adolescents malades, il favorise le maintien du lien social et rompt l'isolement lié à la maladie ou au handicap.
- Le club hippique de la forêt de Moulière, à Liniers, est à l'initiative d'une activité unique en France : les bébés cavaliers (de 11 mois à 4 ans) qui permet de développer l'éveil de l'enfant. Cette méthode novatrice et reconnue a été développée avec les professionnels de l'enfance.
- Apprentissage de la citoyenneté...

Les nombreuses forêts comme celle de Moulière, véritable poumon du département, permettent des balades exceptionnelles.

Avec plus de 1 500 associations sportives et de très nombreux équipements de grande qualité (patinoires, piscines, centres équestres, golfs, terrains de tennis), presque tous les sports peuvent être pratiqués à Grand Poitiers.

Escape games, air jump et esport permettent de varier les plaisirs. Des équipes professionnelles de haut niveau en basket-ball (PB 86) ou volley-ball (Stade Poitevin Volley Beach) font vibrer les stades. Enfin, Grand Poitiers, c'est le territoire qui a vu naître le basket 3X3, discipline qui intégrera les Jeux Olympiques en 2020 à Tokyo. Chaque année, au mois de juin, l'Urban PB met en lumière ce sport qui est appelé à connaître une explosion médiatique dans les années qui viennent.

Agglomération accueillante et ouverte, qui prend soin de ses habitants

Grand Poitiers est un territoire altruiste. Le tissu associatif, riche de près de 3 000 structures, permet d'animer la vie quotidienne, favorise les rencontres, les échanges, l'entraide si précieuse, aussi, entre les habitants. Les centres socio-culturels et maisons de quartiers répartis sur tout le territoire sont des lieux de vie et de partage authentiques. Tout comme les écoles, les lieux d'accueil des enfants et des jeunes, les associations, ils permettent l'apprentissage de la citoyenneté. Ils sont en lien avec les pouvoirs publics. Ils permettent de conserver un lien entre les pouvoirs publics et les habitants des quartiers. Ces associations font naître de beaux projets collectifs, comme la Gamers Assembly, née d'un collectif de joueurs issu de Smarves.

Territoire de rencontres et d'échanges, la communauté urbaine accueille 27 000 étudiants, dont 4 000 étudiants internationaux issus de 140 pays différents, qui se forment et s'épanouissent, repartent parfois pour revenir et s'installer de nouveau vers leur lieu d'étude. Grâce à son université et ses structures d'accueil, Grand Poitiers a toujours été ouvert sur l'extérieur et tient à le rester.

Du sport pour tous

Labellisation de l'agglomération

« Ville active et sportive »

Urban PB : tournoi de référence du basket 3x3 en France

Une poitevine, Claire Bren, championne du monde de kayak



Un territoire où l'on peut pratiquer tous les sports (sauf le ski !)

Deux clubs de haut niveau : PB86 et Stade poitevin Volley-ball

CREPS : formation de tous les membres de l'équipe de France de tennis, préparation des JO

Brian Joubert, champion du monde de patinage artistique en 2007, s'entraîne au club de patinage du stade poitevin



Un match de l'Urban PB à Poitiers

© iBocCréation

Son inspiration, elle la puise dans son histoire et son riche patrimoine, mais aussi dans ces mélanges et ce brassage de cultures différentes et contrastées, creuset d'idées nouvelles.

L'ouverture et l'attention envers les populations les plus fragiles sont une autre valeur qui constitue l'ADN de Grand Poitiers. L'accueil des personnes en situation de handicap a toujours été un des axes politiques forts de Grand Poitiers car nous partons du principe qu'une communauté qui ne s'occupe pas de ses plus faibles ne remplit pas son devoir de rassemblement autour des valeurs républicaines que sont la liberté, l'égalité et la fraternité. L'accueil des enfants sourds, malentendants et aveugles est tout particulièrement inscrit dans l'histoire de l'agglomération. C'est ici que la première classe d'éducation bilingue français/langue des signes de France a été créée, et un riche tissu associatif perpétue la tradition en accueillant, scolarisant, et favorisant l'intégration des populations déficientes sensorielles. À Poitiers, le Festival *Les Accessifs* permet de changer le regard sur le handicap de façon festive. Du 9 au 12 mai 2018, Poitiers a eu l'honneur d'accueillir, au parc des Expositions, le Grand Prix national des jeunes organisé par la Fédération française handisport.

Territoire d'ouverture, d'accueil et de solidarité, Grand Poitiers cherche à offrir un cadre de vie optimal à tous ses habitants, pour qu'ils continuent de se sentir bien, dans une agglomération bienveillante et à taille humaine.



© Daniel Proux

Match de basket handisport

On y va !

Développer le potentiel de Grand Poitiers

Tout change. Tout va très vite. La révolution numérique et la transition énergétique transforment et transformeront encore plus radicalement demain les modes de déplacements, les habitations, l'organisation du travail, nos habitudes de consommation.

Pour garder un temps d'avance, l'ambition de Grand Poitiers est d'agir dès maintenant pour préserver ce rapport harmonieux et si fragile entre la ville et la campagne. Nous devons continuer à prendre soin de la nature et à tout faire pour garantir aux habitants une vie sereine et facile, des formations et des activités variées pour les enfants et les jeunes, une offre de soin et des établissements de recherche et d'enseignement supérieur de haut niveau.

Préserver le territoire, c'est aussi lui donner les moyens de se développer. Il est primordial de renforcer l'accompagnement des entreprises dans leurs projets, pour qu'elles puissent tester, expérimenter et se développer, tout en restant connectées à Paris et aux métropoles. Nous devons être un trait d'union, une passerelle entre plusieurs mondes qu'a décloisonnée la technologie numérique. Et notre meilleure arme pour cela, c'est notre capacité d'ouverture et d'innovation.

projet de territoire



© iBooCréation

Ce qu'ils en disent



Roland Fortunier
Directeur de l'ENSMA

« On sent qu'il y a une âme ici »

« Poitiers et son territoire ont une histoire. On sent qu'il y a une âme ici. L'environnement industriel est très intéressant également, avec des PME dans le domaine de l'aéronautique comme des entreprises emblématiques, à l'image de SAGEM. L'ISAE-ENSMA est certes une école nationale mais n'est pas pour autant déconnectée de Poitiers. C'est pourquoi nous nous sommes investis dans l'élaboration du Schéma local d'enseignement supérieur. Il faut que tous ceux qui passent par Poitiers sachent qu'ici, l'aéronautique est une force. Nous travaillons à cela avec l'Université. »



Christophe Gurtner
Président directeur général de Forsee Power

« Nous avons fait le choix de Grand Poitiers pour nous installer, d'abord parce que Grand Poitiers, la Région et l'État nous ont apporté leur soutien et nous avons la certitude que cet accompagnement se renforcera progressivement et à long terme. C'est un territoire avec une histoire industrielle importante et un bassin d'emploi favorable à notre activité. Nous savons aussi qu'il est plus facile d'embaucher des personnes qui, grâce au cadre de vie, auront envie de construire leur vie ici et qui, dans le même temps, s'installeront dans la durée au sein de notre entreprise. »



Abderrazzak El Albani
Géologue, professeur à l'Université de Poitiers

« Il y a ici un cadre de vie qui permet aux gens qui arrivent de se fixer »

« J'ai eu l'opportunité de prendre un poste à l'Université de Poitiers en 1999. Comme beaucoup, je ne connaissais que le Futuroscope. Au début, en provenance du Nord, j'ai été surpris par la mentalité poitevine : ici, il faut du temps pour se faire accepter. Mais une fois que l'on est adopté, c'est parti ! Aujourd'hui, j'habite à Montamisé, une commune que j'adore et où je m'investis quand je peux, dans le domaine sportif notamment. J'adore la campagne poitevine – pour rien au monde je n'habiterai en ville - et la simplicité de la vie dans Grand Poitiers. Il y a ici un cadre de vie qui permet aux gens qui arrivent de se fixer. »



Sandra Martin
Gérante de Futuramat

« Ce qui me plaît particulièrement c'est que nous sommes dans une agglomération à taille humaine. L'avantage, en tant que cheffe d'entreprise, est la facilité de déplacement intra-agglomération, qui me permet d'être réactive, mais aussi entre les grandes villes via les infrastructures routières, ferroviaires et, dans une moindre mesure, aériennes. Et, en tant qu'habitante, c'est aussi pouvoir profiter d'une qualité de vie, par les services offerts, l'environnement proche de la nature, que l'on ne trouve pas dans les métropoles. Autant d'atouts qui m'ont poussé il y a 13 ans à créer une activité innovante sur Grand Poitiers avec comme pari, aussi, de montrer qu'il était possible de faire naître ici une telle structure. »



Guillaume Oulié
Directeur de Safran Electronics and Defense

« Une des grandes forces de ce territoire est la proximité et l'écoute avec les élus. Ils sont véritablement un appui au développement économique, une aide à la recherche de ressources humaines et à la formation. Il est clair que le projet de construction du plus puissant télescope du monde pour lequel nous avons été retenus aurait été plus compliqué à faire aboutir sans leur soutien. Le maillage avec les autres entreprises constitue également un véritable atout dans les échanges d'expériences, dans le partage des bonnes pratiques. Il y a de vrais potentiels sur ce territoire mais malheureusement l'agglomération souffre d'une image, d'ailleurs non justifiée, de manque de dynamisme qui ne favorise pas son attractivité. C'est un point qui nécessite d'être amélioré. »



Nicolas Roumagne
Directeur de Resanté vous

« La question du lien entre les générations est importante pour être attractif »

« La présence de l'écosystème sur la solidarité et le vieillissement nous donne envie de rester sur le territoire de Grand Poitiers. Il est fondamental de créer des liens entre les actifs et les personnes âgées qui ne sont plus sur le marché du travail. La question du lien entre les générations est importante pour être attractif. »



Lenny Cypel
Directeur de la SAFT

« Il faut que les institutions et les acteurs économiques travaillent ensemble »



Patrice Behague
Directeur du CREPS

« Une des grandes forces de l'agglomération est la volonté territoriale de tous les acteurs économiques et des élus de travailler ensemble pour contribuer à développer Grand Poitiers et faire en sorte que des projets structurants voient le jour. Cette ambition collective contribuera à donner une place prépondérante à Grand Poitiers au niveau régional. D'autant que le territoire a des atouts dans le domaine des nouvelles technologies, en matière éducative et sportive, dans les biotechnologies... Il faut concourir à renforcer les synergies qui existent ce qui favorisera notre ancrage territorial. Sans pour autant omettre les problématiques locales, notamment en matière de desserte de bus, par exemple, pour ce qui nous concerne, qui peuvent produire un déficit d'image. »

« Pour développer l'attractivité de la Communauté urbaine et du territoire, il faut que les institutions et les acteurs économiques travaillent ensemble. C'est le cadre qu'offre la Technopôle pour simplifier et renforcer les échanges. Il faut faire savoir que la région est attractive, qu'il y a de l'emploi, c'est ce qui nous aidera à recruter du personnel qualifié. »

Ce qu'ils en disent



Afsaneh Gaillard

Responsable d'équipe INSERM au sein du laboratoire de neurosciences expérimentales et cliniques (LNEC)

« Pour moi, le principal atout de Grand Poitiers est la qualité de vie. J'ai beaucoup voyagé pour mes recherches et c'est toujours avec plaisir que je reviens à Poitiers. Les temps de transports sont, somme toute, courts, la vie agréable, la campagne proche. Et Poitiers est facilement accessible de Paris et Bordeaux, ce qui est fondamental pour nos collaborations. Dans nos labos, nous avons la chance de disposer d'équipements de recherche à la pointe et de grandes surfaces de travail. Dans les centres parisiens par exemple, les équipes de recherche sont entassées, il y a des listes d'attente pour utiliser les équipements... Pour attirer de nouveaux chercheurs, Grand Poitiers doit se distinguer des grands centres de recherche en proposant des aides, un accompagnement poussé. Ceci pourrait prendre la forme d'aides financières pour l'installation d'une équipe de recherche, de financement de postes d'ingénieurs, de la mise à disposition d'équipements... Il y a déjà un accompagnement pour trouver un emploi pour le conjoint. C'est une bonne chose. Il faut continuer. »



Bertrand Gilles

Directeur général de Secatol

« Avoir l'opportunité de recruter des personnes formées localement constitue une vraie aubaine »

« Tout ce que nous produisons à Secatol est acheminé dans toute la France et en Europe via les transports routiers. Le fait de disposer d'un réseau routier bien développé est primordial pour nous. Puis à côté de cela, étant situé à proximité de la ville, nous profitons aussi du réseau de bus, très pratique pour l'accueil de nos stagiaires. Là aussi, avoir l'opportunité de recruter des personnes formées localement constitue une vraie aubaine sachant que nous sommes sur des métiers en tension tels que la chaudronnerie ou la soudure. »



Stéphane Désert

Directeur Général de la Mutuelle de Poitiers Assurances

« Grand Poitiers doit être un territoire ancré dans le présent et tourné vers l'avenir »

« La Mutuelle de Poitiers est installée à Poitiers depuis plus de 180 ans, la ville de Poitiers fait donc partie de notre identité ! L'attractivité de notre territoire est un atout pour notre développement en attirant des talents et leurs familles. Cette attractivité passe fortement par la capacité du territoire à attirer des entreprises et à créer des emplois. Sans attractivité économique, pas de développement durable des territoires. Toutes les ressources doivent donc être mises en place pour offrir un cadre attractif aux entreprises ainsi qu'une vie professionnelle, éducative, familiale, culturelle intéressante et épanouissante pour leurs salariés. Aussi, nous pouvons encore mieux développer notre territoire, comme une terre moderne, dynamique, ancrée dans le présent et tournée vers l'avenir, qui accompagne l'entrepreneuriat et les évolutions technologiques : faisons le savoir avec enthousiasme ! Le territoire ne doit pas seulement être un lieu de passage pour les étudiants ou les touristes mais un lieu où ils reviendront s'installer, forts de l'expérience et de l'image qu'ils auront reçues. L'initiative de Grand Poitiers dans cette démarche est prometteuse, à condition de valoriser efficacement cet écosystème et surtout de développer les synergies entre les entreprises et accroître la fierté d'entreprendre ici ! »



Jean-François Kleinfinger

Directeur de NextAlim

« Les atouts de Grand Poitiers sont multiples. La mobilisation de tous les acteurs du territoire est incontestable ici. CEI, Région, Communauté urbaine... travaillent dans un même mouvement pour faciliter au maximum l'installation d'entreprises comme la nôtre. C'est une démarche radicalement différente de ce que nous avons connu à Paris. La situation géographique de Grand Poitiers est également très importante pour les échanges que nous avons avec nos autres partenaires. Je trouve aussi que la ville est dynamique. Il faut faire connaître davantage l'offre culturelle. Les déplacements, et notamment la desserte des zones d'activités, sont aussi des points essentiels selon moi pour faciliter la vie des salariés de nos entreprises. »



Régis Bonnessee

Directeur de Libellud

« Nos locaux sont basés sur le plateau à proximité de la Mairie de Poitiers. Bon nombre de nos collaborateurs apprécient venir à pied tout en profitant de la qualité de vie et de services avoisinants ; or le bien-être de notre équipe est véritablement au cœur de notre projet d'entreprise. L'attractivité des loyers est aussi un point important notamment quand nous recrutons à l'extérieur. Enfin, la proximité de Paris est un gain pour nos partenaires. Je dirais qu'aujourd'hui pour s'engager dans un développement plus rapide, l'accès à la fibre devient incontournable. Pour le moment, c'est très couteux pour une entreprise comme la nôtre. »

« Venir à pied tout en profitant de la qualité de vie »



Florence Pontlevoy

Dirigeante de Technavox

« Une position stratégique entre Paris et Bordeaux »

« La présence de l'Université est sans conteste un des atouts majeurs de Grand Poitiers. Dans le cadre d'un partenariat avec l'Université, nous intégrons régulièrement des doctorants au sein de notre entreprise, ce qui nous permet de développer des projets pour lesquels nous n'aurions pas les moyens humains et financiers. Ce partenariat accompagne réellement notre développement économique car ce travail de recherche débouche sur des dépôts de brevet. Autre force de l'agglomération : sa position stratégique entre Paris et Bordeaux, ce qui est d'autant plus important pour nous qui sommes loin des entreprises avec lesquelles nous travaillons. »



Fabrice Dudognon

Directeur du site Itron de Chasseneuil-du-Poitou

« Être à 1 h 20 de Paris et à 2 h d'un aéroport international est un point essentiel dans notre activité, sachant que nous faisons partie d'un groupe international et que la direction nationale est en région parisienne. Autre atout : la présence d'un tissu développé de structures d'enseignement, types IUT, BTS, écoles d'ingénieurs dans les domaines technique et scientifique qui nous permet de trouver les compétences dont nous avons besoin au sein de l'entreprise. Là où ça pêche un peu plus, c'est arriver à attirer des cadres du fait d'une image peu attractive que renvoient Poitiers et son agglomération. Ce qui n'est pas forcément justifié, tous ceux qui ont sauté le pas ne se plaignent pas, bien au contraire. »



Maurice Leclerc

Directeur de Geodis Vienne

« Ayant une activité axée sur le transport et la livraison d'entreprises, le fait que des sociétés de dimension nationale et internationale s'installent dans l'agglomération constitue un vrai bénéfice pour nous mais aussi plus globalement pour le territoire. Je ne sais pas si l'on peut parler d'un rebond industriel et économique mais on sent que les choses bougent. Inciter les entreprises à s'implanter créera de la richesse et de l'activité, c'est un cercle vertueux. La situation géographique de l'agglomération, son accessibilité et les services offerts sont des points sur lesquels il faut capitaliser pour être encore plus attractifs. »



Claire Bren

Championne du monde de kayak (descente en rivière)

« Le nombre d'infrastructures sportives présent sur tout le territoire et notamment le nombre de piscines est un atout, surtout quand je compare Grand Poitiers à ma région d'origine près de Chartres.

La vallée du Clain permet de pratiquer beaucoup d'activités notamment du VTT avec des parcours intéressants qu'il faudrait mieux baliser, mais aussi la course à pied. Le Pass'sports pour les jeunes est une très bonne idée pour la découverte et la pratique du sport gratuitement. La proximité du CREPS est également très importante, pour le territoire et pour moi, car j'ai une convention avec eux pour la préparation et suivi médical. La circulation à vélo est certainement un point à améliorer sur Poitiers avec par exemple des garages à vélo en périphérie pour laisser sa voiture à l'entrée de la ville. L'autre avantage de Grand Poitiers est de réunir ville et campagne. On peut profiter de la diversité du paysage, être à la campagne tout en ayant facilement les services d'une ville. »

« Une qualité de vie et des talents formés à l'Université »



Vincent Cibelli

Directeur du centre de Poitiers de Tata Consultancy Services

« À la gare de Poitiers, nous sommes proches de Paris et donc à la fois de notre siège et de nos clients grands comptes. TCS a aussi fait le choix de s'installer ici pour la qualité de vie et les jeunes talents formés à l'Université. La Technopole, le projet de territoire, la marque de territoire doivent permettre d'aller plus loin et d'attirer des étudiants et des profils venus d'ailleurs pour nos recrutements mais aussi des chefs d'entreprises et donc de potentiels clients. »



Aurélie Mattmann

Directrice logistique Kramp France

« Le territoire est à proximité des grands axes routiers vers Paris et Bordeaux et dans le domaine de la logistique c'est une véritable force »

« Le territoire est à proximité des grands axes routiers vers Paris et Bordeaux et dans le domaine de la logistique c'est une véritable force. En 2012, c'est principalement pour cette raison que les locaux de Kramp ont déménagé à Poitiers. Pour autant, si l'ouest est parfaitement desservi il faudrait développer les voies routières vers l'est. En outre, pour poursuivre son développement, le territoire doit offrir à ses entreprises les moyens de recruter des talents. Il est nécessaire de redorer l'image de Poitiers et son territoire. Son patrimoine et son environnement sont des atouts indéniables qu'il faut mieux mettre en valeur pour attirer les talents que nous cherchons à recruter chez Kramp notamment. »



Yves Debien
Codirigeant de la Baie des champs

« Grand Poitiers est un vrai territoire urbain, qui a la chance d'avoir un poumon vert et agricole à proximité. Notre entreprise participe à un cercle vertueux en fournissant des produits locaux et de qualité et en traitant les déchets de la Communauté urbaine en les revalorisant via la méthanisation et le compostage. Pour faire du territoire une terre attractive, il faut que chacun ait la connaissance des compétences de l'autre, pour faire appel à ces savoir-faire déjà présents. Des synergies se créeront et seront créatrices d'emplois notamment. »



Rodolphe Bouin

Directeur Général du Futuroscope

« Faire venir les touristes pour des séjours de plus longues durées, c'est l'objectif principal pour le Futuroscope et pour Grand Poitiers. Aujourd'hui, les touristes viennent 2 jours environ, il faut donc développer une offre conjointe entre notre parc, le territoire de Grand Poitiers et celui du département de la Vienne. Au-delà du tourisme, Grand Poitiers doit devenir exemplaire dans des domaines, comme celui de la transition énergétique par exemple. Privilégier un axe stratégique permettra de devenir une référence dans ce domaine, permettant à chaque défi du Projet de territoire de grandir et donc au territoire d'être attractif. »



Dominique Royoux

Président de l'association Toit du monde

« Grand Poitiers peut s'appuyer sur un territoire dont le maître mot est la diversité »

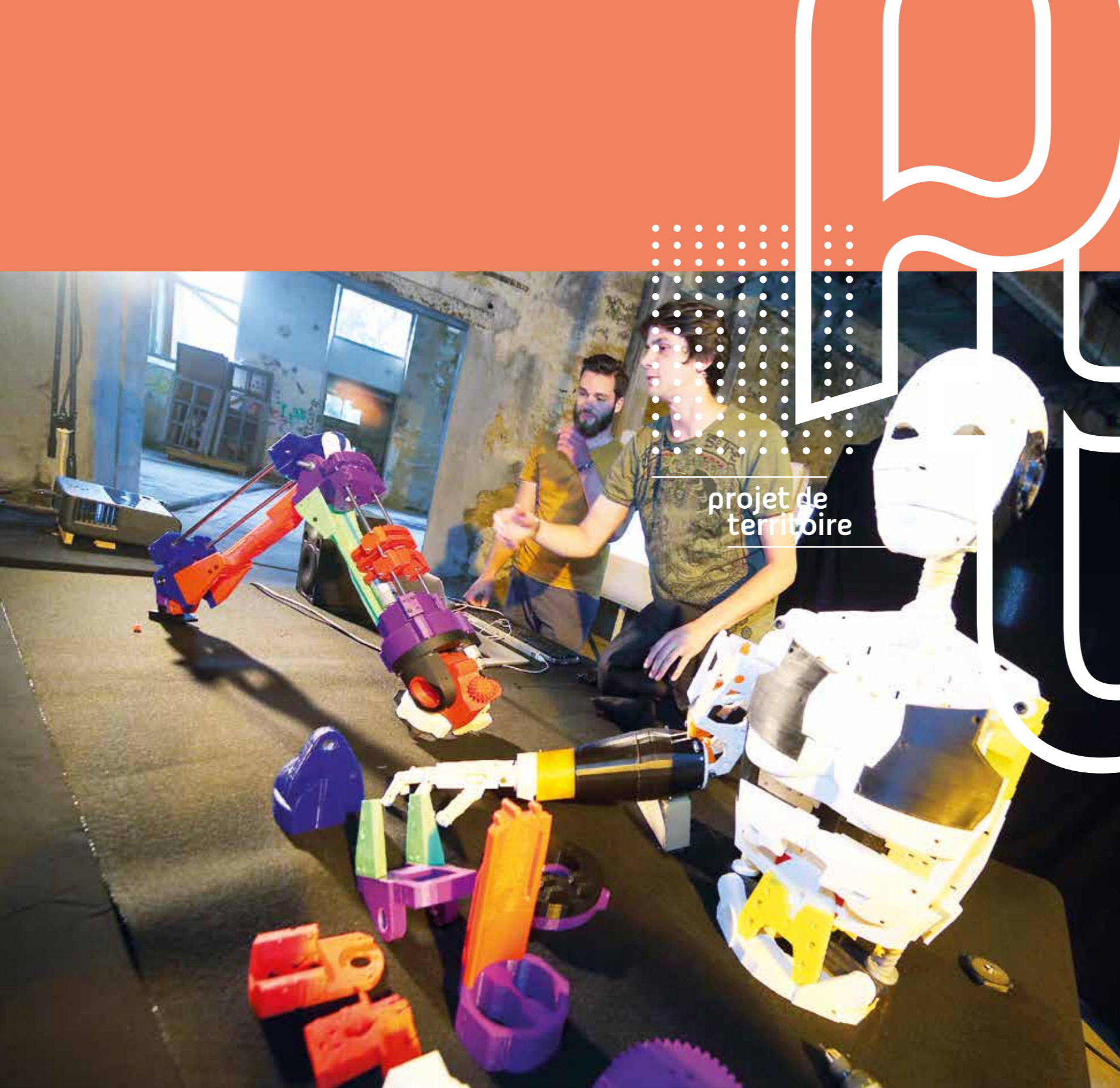
« Grand Poitiers, à 40 communes, peut s'appuyer sur un territoire dont le maître mot est la diversité. Une diversité des ressources, des cultures qui l'animent et d'une jeunesse qui s'investit, s'engage et regorge de créativité. Il faut pouvoir accompagner les initiatives et je le vois dans l'association le Toit du monde, 7 bénévoles sur 10 ont moins de 30 ans. La jeunesse de Poitiers a envie d'aider, d'apporter de nouvelles idées et de renouveler le paysage du territoire. C'est pourquoi l'accueil est un aspect important, tout comme la mobilité. L'accès aux services doit servir l'égalité entre les habitants, en déconstruisant les cloisonnements et en saisissant le changement d'échelle du territoire pour repenser de nouveaux modes d'organisation. »



Jean-Yves Taboni

Président du groupe Techman-Head

« Développer l'attractivité de notre territoire, c'est donner une chance à l'avenir industriel de l'axe Poitiers-Châtelleraut. La Technopole est un outil attractif par sa capacité à conjuguer les compétences industrielles et universitaires, à incuber puis accompagner les premiers pas d'entreprises créatrices de nouveaux emplois. Je connais ce territoire depuis 25 ans. J'ai fait partie de nombreux réseaux et présidé Aéroteam, association aéronautique régionale. Notre seul objectif commun doit être la création d'emplois de demain près chez nous. »



projet de territoire

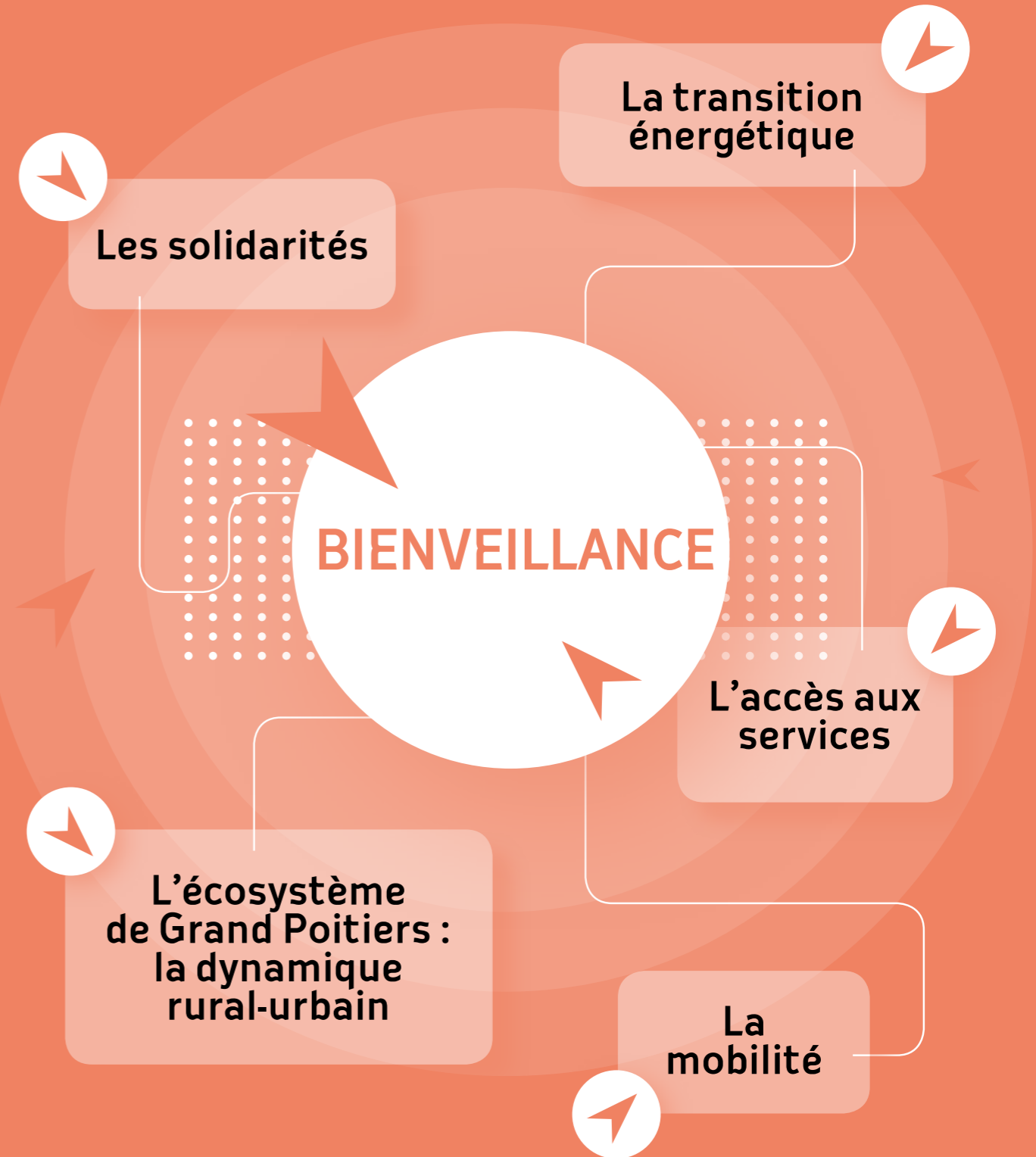
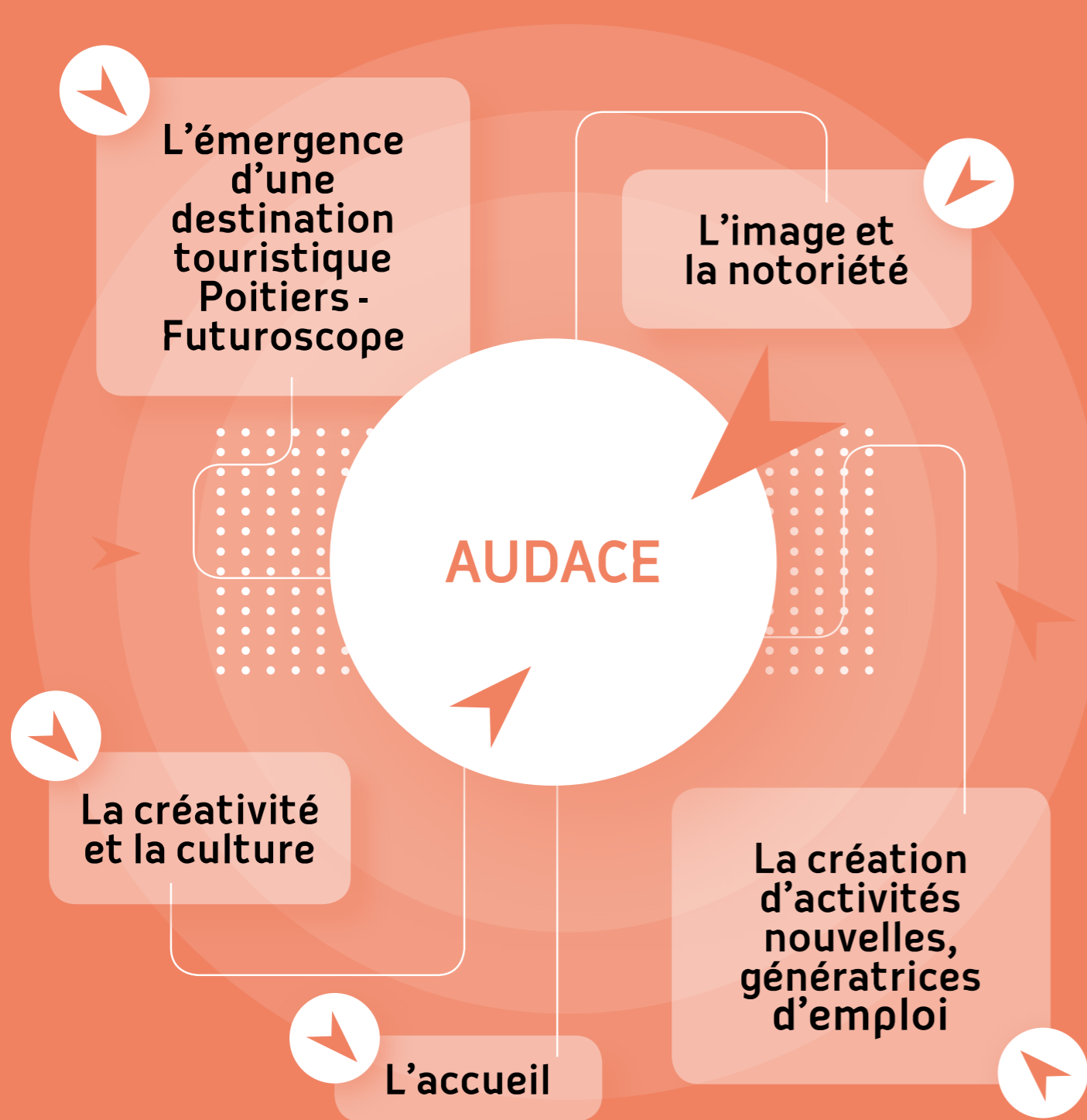
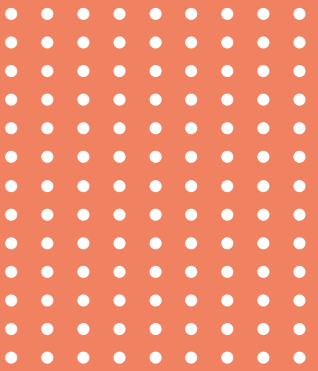
10 défis à relever

Il y a fort à parier que demain, les territoires qui ne s'inscriront pas dans une authentique démarche de transition énergétique auront de grandes difficultés. Conscient de ce défi qui s'impose à tous, Grand Poitiers a pris les devants en lançant dès 2018 son Schéma directeur des énergies. Ce dernier va nous permettre de consommer de façon plus intelligente et plus responsable avec toujours en ligne de mire la question essentielle de la préservation des ressources.

L'autre grande révolution, c'est celle du numérique. Écrans, tablettes, smartphones, réalités virtuelles, objets connectés... nous vivons dans un monde qui va de plus en plus vite et l'outil Internet est devenu indispensable à l'homme moderne. À Grand Poitiers, nous avons la chance d'avoir des acteurs, comme le SPN ou les Usines Nouvelles, qui réfléchissent aux différentes opportunités que nous offre l'outil numérique. Là encore, c'est en anticipant les technologies à venir que nous saurons mieux les apprivoiser.

Les 10 défis du projet de territoire que nous vous proposons prennent en compte ces deux données. Leur objectif commun ? Renforcer les fonctions métropolitaines d'une agglomération à taille humaine mais qui compte bien imposer son tempo dans le concert des territoires.

10 défis, 10 ambitions



Un territoire audacieux

Le défi de l'image et de la notoriété

Territoire à taille humaine mêlant urbain, périurbain, rural, Grand Poitiers peut s'appuyer sur sa qualité de vie, sa place universitaire de renom, son patrimoine et son offre culturelle et sportive d'exception.

Des atouts et des spécificités qui ne sont pas toujours assez bien perçus : il reste un « Grand Poitiers caché » à révéler, une identité à consolider.



Campus universitaire de Poitiers

La soufflerie de l'ENSMA
© Alain Montaufier

1. Affirmer le territoire de Grand Poitiers, pôle d'attractivité de la Nouvelle-Aquitaine

- Renforcer les fonctions métropolitaines de Grand Poitiers en consolidant et valorisant le capital d'innovation et de recherche à rayonnement national et international des établissements d'enseignement supérieur et de recherche tels l'Université, le CHU, l'ENSMA, etc.
- Affirmer et valoriser les spécificités, les pôles d'excellence et les complémentarités de Grand Poitiers dans la Nouvelle-Aquitaine.
- Agir pour que le territoire de Grand Poitiers soit visible et reconnu dans la Nouvelle-Aquitaine.

2. Moderniser, dynamiser et rajeunir l'image du territoire, révéler le Grand Poitiers « caché »

- Révéler l'identité économique de Grand Poitiers, en mettant en avant :
 - les entreprises du territoire, les pépites et les talents économiques, les innovations, les initiatives, les expérimentations, les projets à caractère économique ;
 - les secteurs clés et pôles d'excellence : EdTechs, sport, santé, construction aéronautique, transport, art, culture et patrimoine, bioéconomie, et sous-secteurs de niche sur les



Les arènes romaines de Poitiers reconstituées dans l'application Poitiers 3D Évolution

© Art graphique et patrimoine

relais de croissance de demain : électro-mobilité, simulation et jeux...

- les modèles de l'entrepreneuriat relevant de l'économie sociale et solidaire.

- Révéler l'identité culturelle de Grand Poitiers en :

- faisant du Palais des ducs d'Aquitaine la porte d'entrée et le totem de la destination, lieu de vie ouvert à tous les publics et de rencontre entre le patrimoine remarquable du territoire et ses créateurs d'innovation ; en définissant une stratégie événementielle d'envergure autour de « Traversées », l'événement artistique et culturel du Projet du Quartier du Palais, à vocation de rayonnement national, voire international ;
- misant sur les événements culturels et les lieux à rayonnement régional comme la scène nationale du TAP, les soirées lyriques de Sanxay, les spectacles de Chauvigny, etc.

- Révéler la nature et le bien-être sur le territoire en :

- scénarisant les parcours de découverte sur l'ensemble du territoire de Grand Poitiers : la nature aux portes et dans la ville ;
- valorisant le terroir et la diversité des productions, les initiatives liées aux circuits courts ;
- valorisant la vocation sportive du territoire.

- Révéler Grand Poitiers par le jeu et le numérique : lieu de tournage de films ou de jeux vidéo, jeux de rôles, escape games, application 3D pour la découverte du patrimoine, lieux dédiés.

3. Mettre en œuvre la stratégie de marque territoriale

- Incarner la marque territoriale, ses valeurs et son positionnement dans les actions et les projets.
- Mobiliser et animer la communauté des acteurs territoriaux à travers une stratégie d'ambassadeurs.



Henri Loyrette
Ancien directeur du Louvre

« Révéler le patrimoine de Grand Poitiers en le revivifiant au feu de la création contemporaine »

« Poitiers est une ville méconnue au-delà de ses frontières. On ignore que c'est une ville jeune, universitaire, qui bouge, qui innove. Je suis très impressionné par le programme du TAP ou du musée par exemple. La richesse et la qualité des propositions sont remarquables. Beaucoup d'équipements mériteraient une renommée nationale. Il faut donc commencer par faire savoir qu'il se passe quelque chose à Poitiers : ce dynamisme, tous ces étudiants. Pour relever le défi, il faut réussir à révéler le patrimoine remarquable de Grand Poitiers en le revivifiant au feu de la création contemporaine. C'est déjà ce que nous essayons de faire, notamment avec le Projet du Quartier du Palais. »

Un territoire audacieux

Le défi de la création d'activités, génératrices d'emplois

Territoire de création et d'innovation, Grand Poitiers dispose d'un vivier de talents et de secteurs d'activité à fort potentiel, d'une activité de recherche importante. Autant d'atouts pour favoriser l'accueil de porteurs de projets et le développement des entreprises.

Le livre blanc du CHU

présenté au Conseil Communautaire le 23 mars 2018

1 - Des innovations sanitaires et technologiques pour garantir l'offre de recours et de référence :

- Un choix structurant : la mise en œuvre de la greffe cardiaque.
- Des innovations technologiques à poursuivre : imagerie, génétique, robotique, médecine nucléaire et plateforme numérique.
- Les neurosciences : axe fort et domaine de référence.
- La cancérologie : le CHU de Poitiers comme établissement leader en région.

2 - Le plan stratégique de développement de la recherche : conforter les équipes labellisées (UMR_S 1070, UMR_S 1082, UMR_S 1084, DACTIM-MIS, CIC) et promouvoir les thématiques « en émergence » : ALIVE, PRISMATICS, PPRIME, regroupement Paccalin/ Bosquet.

Le schéma local de l'enseignement supérieur, de la recherche et de l'innovation (SLESRI)

délibéré par le Conseil Communautaire du 23 mars 2018

Trois grandes ambitions :

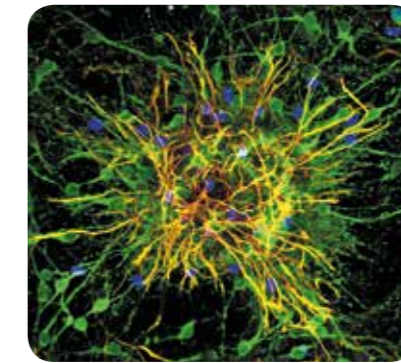
- 1 - Être un territoire d'innovation et d'expérimentation,
- 2 - Affirmer une identité et un positionnement forts pour l'enseignement supérieur, la recherche et l'innovation autour des cinq grands secteurs d'activités : l'aéronautique et les transports, la bioéconomie, la santé, les EdTechs, l'art, la culture et le patrimoine avec le projet du quartier du Palais,
- 3 - Accompagner les jeunes talents et les étudiants.

1. Capitaliser sur nos forces pour nous positionner sur des marchés d'avenir

- Célébrer les réussites, valoriser toutes les créations d'activités, pour donner corps à la nouvelle image de Grand Poitiers.
- Renforcer la qualité des aménagements et des services favorisant les secteurs porteurs : construction, aéronautique et transports, bioéconomie, santé, art, culture et patrimoine, EdTech et sport.
- Développer des écosystèmes innovants au bénéfice des entrepreneurs du territoire sur de nouveaux marchés ou usages, par exemple la silver economy.
- Créer un pôle sport regroupant tous les acteurs locaux de la filière, enrichir la Gamers Assembly par un contenu économique en pérennisant Poitiers esports meetings, positionner Grand Poitiers en leader sur le secteur de la formation dédiée à l'esport avec un accueil des joueurs en résidence.
- Consolider l'écosystème de l'éducation et du numérique, avec Canopé, l'ESEN, l'Université et les start-up rassemblés sous le label « French Tech edutainment ».

2. Attirer, maintenir et accompagner les talents sur le territoire

- Favoriser un dispositif agile du soutien à l'innovation en s'appuyant sur la Technopole Grand Poitiers.
- Développer un processus d'accompagnement des porteurs de



Recherche sur le cerveau

© Afsaneh Gaillard

projets, créateurs, entrepreneurs pour améliorer l'efficacité et la lisibilité des interventions des différents acteurs de l'accompagnement.

- Détecter les besoins en compétences auprès des employeurs en situation de pénurie pour influencer l'organisation de filières de formation sur le territoire (prendre un rôle de facilitateur et de relais auprès des autorités compétentes en matière de formation et d'enseignement supérieur).
- Renforcer la connaissance réciproque des étudiants et des entreprises, et leur rencontre (stages, apprentissage, alternance, premier emploi).
- Encourager, soutenir et valoriser l'entrepreneuriat étudiant : valoriser les jeunes créateurs du territoire, développer le parrainage entre les chefs d'entreprise et les étudiants qui portent des projets, organiser un concours de création d'entreprises destiné aux étudiants.
- Sécuriser les parcours de création et donner le droit à l'expérimentation : faire du territoire un lieu d'expérimentation pour tester des projets technologiques ou non en impliquant les usagers (habitants, scolaires...) et les acteurs de l'innovation (collectivité, écoles, entreprises, technopole...), avec des lieux dédiés.

3. Construire des actions de prospection ciblées sur des secteurs d'activité porteurs de Grand Poitiers

- Développer la prospection sur les écosystèmes à fort potentiel de croissance, en ciblant les relais de communication et la présence sur des événementiels.
- Associer les acteurs du territoire pour cibler et prospecter ensemble pour le développement d'activités sur Grand Poitiers.

4. Renforcer le tissu d'entreprises et utiliser le potentiel d'une main-d'œuvre locale qualifiée

- Accompagner les PME vers la révolution numérique.
- Afficher la spécialisation des parcs d'activités : pôles recherche et développement en lien avec les établissements d'enseignement supérieur et les laboratoires, le CHU, la zone du Futuroscope, et assurer les possibilités de renouvellement et de développement futur de ces pôles.
- Requalifier les friches économiques et commerciales.
- Permettre le renouvellement du tissu commercial des centralités, favoriser une complémentarité de l'offre entre centre et périphérie.
- Accompagner les secteurs créateurs d'emplois (logistique, centres d'appels...).



Sylvie Plumet
Directrice de B. Braun,
Chasseneuil-du-Poitou

« Impulser des réflexions, donner des idées pour avancer dans un intérêt commun »

« En tant qu'industrielle, je ne trouve pas toujours toutes les compétences ici. Il faut savoir séduire. Néanmoins, j'ai pu embaucher de jeunes ingénieurs qui sont présents depuis près de cinq ans et se sentent bien. Il faut faire savoir que la région est attractive et qu'il y a de l'emploi. En m'investissant dans la Technopole, l'idée est d'impulser des réflexions, de donner des idées pour avancer avec nos complémentarités dans un intérêt commun. »

Un territoire audacieux Le défi de l'accueil

Au cœur des flux du fait de sa bonne accessibilité, Grand Poitiers accueille des publics d'horizons divers : étudiants, chercheurs, touristes d'affaires... La communauté urbaine doit à la fois préserver cette diversité des identités, et s'organiser pour être plus qu'un lieu de passage.



Accueil des étudiants internationaux en gare de Poitiers © Daniel Proux

1. Accueillir les entreprises, les actifs, les chercheurs, les étudiants...

- Avant l'arrivée sur le territoire : structurer l'information pour l'adapter aux besoins des candidats, présenter le territoire, ses atouts et ses services.
- Une fois sur le territoire : créer des dispositifs d'accueil / « packs accueil » spécifiques par cible :
 - pour les entrepreneurs ;
 - pour les actifs, chercheurs (recherche d'emploi du conjoint, immobilier, inscriptions scolaires et périscolaires des enfants, visite-découverte du territoire) ;
 - pour les étudiants, notamment internationaux : créer un « Welcome desk » (formalités administratives, logement, formation, transport, visa...).
- Créer des lieux d'accueil.
- Mailler le territoire d'une offre de tiers lieux et d'espaces de coworking pour les travailleurs nomades et les start-up.

2. Faciliter les connexions et la mobilité depuis les entrées de Grand Poitiers vers le territoire

- Faire du quartier de la gare de Poitiers une porte d'entrée attractive, réinvestir les entrées de ville.



Le tiers lieu numérique Cobalt

- Rendre plus agréables et lisibles les parcours depuis les entrées du territoire jusqu'aux centres, faciliter les déplacements depuis les gares et l'aéroport.

3. Créer et maintenir les liens

- Utiliser les particularités des espaces urbains, périurbains et ruraux pour proposer aux habitants des espaces vécus multiples, que ce soit les espaces de travail, d'habitat ou de loisirs.
- Développer les liens entre la ville et les espaces ruraux : tissu associatif, événements culturels, sportifs, assurer partout une bonne qualité des services, notamment les services de la petite enfance, pour permettre aux habitants de passer facilement d'un espace à un autre.
- Élaborer un agenda commun des événements culturels et sportifs pour informer et valoriser l'animation du territoire auprès des touristes et des habitants.

- Développer les coopérations et les partenariats entre les acteurs du territoire, notamment le CHU, l'Université, les laboratoires et les entreprises.
- Provoquer la rencontre et renforcer les synergies entre les différents réseaux, entre les différentes activités du territoire (culture, sport, numérique, enseignement, recherche), entre les acteurs publics et privés.
- Animer un « réseau territorial » des anciens étudiants.
- Développer les partenariats avec les grandes villes de la région Nouvelle-Aquitaine.



Le carnaval de Rouillé



© Nicolas Joubard

Jean-Michel Lavoie
Directeur d'Ars Nova

« Ce qui m'a frappé, c'est la capacité d'innovation qui existe ici »

« Ce qui m'a frappé en arrivant il y a quelques mois, c'est la capacité d'innovation qui existe ici. Ars Nova est un ensemble de création musicale. Nous sommes très sensibles à la création au sens large, mais il faut un contexte particulier pour que la création puisse se faire. Il y a dans Grand Poitiers, dans la culture des habitants, un grand respect, une grande ouverture, une disponibilité, une écoute qui forment un terreau fertile. Parmi tous les défis que Grand Poitiers souhaite relever, celui de l'accès, de l'accueil a une résonance particulière chez Ars Nova. Nous sommes toujours dans cette démarche de rendre accessible la musique contemporaine à tous, de rompre les barrières mentales, les a priori qui peuvent exister, afin de trouver une petite place dans la vie de chacun. »

Un territoire audacieux

Le défi de la créativité et de la culture

Le territoire de Grand Poitiers bénéficie d'un patrimoine architectural et historique d'exception : un « écrin » propice à la création. Il est caractérisé par une grande richesse de l'animation culturelle, des équipements culturels d'envergure et de multiples talents. L'enjeu est de révéler les richesses patrimoniales par la création contemporaine, et faire de Grand Poitiers une destination culturelle majeure.



Une exposition contemporaine au Confort Moderne

© Sébastien Laval

1. Être un territoire d'accueil des artistes et des créateurs

- Développer les résidences d'artistes et de créateurs.
- Diffuser la programmation des établissements culturels, développer la présence artistique et culturelle sur le territoire (réseau de résidences de créations, rencontres des artistes avec les publics).
- Développer des projets de coopération culturelle internationale.

2. Faciliter les rencontres et le croisement des publics

- Développer les lieux culturels, lieux de vie et de rencontres entre différents publics : le Palais des Ducs d'Aquitaine, la médiathèque et les bibliothèques, le pôle image, Rur'art, le Confort Moderne, La Grange aux loups de Chauvigny...
- Développer des événements culturels itinérants, permettant de découvrir le territoire et son patrimoine par la culture (comme l'itinérance...), ou à rayonnement national comme Traversées.
- Valoriser la richesse culturelle communale et intercommunale existante (soirées lyriques de Sanxay, TAP, festival Meluzik, spectacles au Théâtre Charles-Trenet et dans la cité médiévale de Chauvigny...).



Théâtre Auditorium de Poitiers

© iBooCréation

3. Être un territoire d'expérimentation

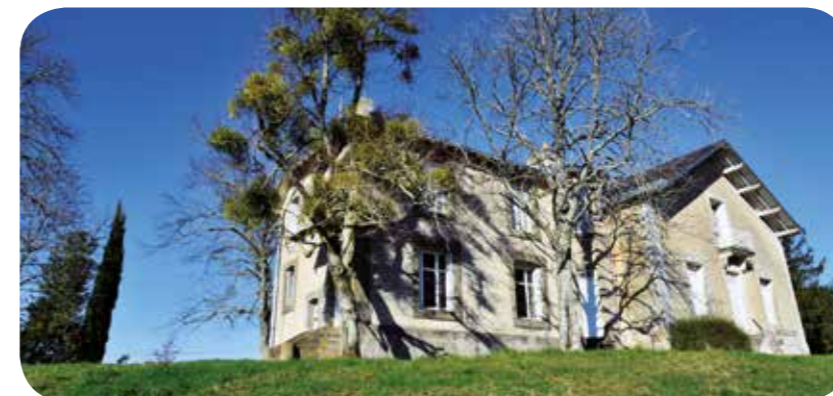
- Encourager les incubateurs des industries créatives et culturelles : TAP, EESI, Usines Nouvelles, Cobalt, Confort Moderne...
- Mettre le jeu vidéo au service de projets artistiques, culturels et patrimoniaux : découverte du patrimoine par des applications 3D ou comme décor de jeux vidéo, écosystème créatif autour de la musique de jeux vidéo, outils numériques de médiation...
- Faire du territoire un lieu d'expérimentation pour tester des projets technologiques ou non en impliquant les usagers (habitants, scolaires...) et les acteurs de l'innovation (collectivités, écoles, entreprises, Technopole...).

« Les équipements culturels, les élus et les associations nous ont fait confiance »



Benoît Mousserion
Compagnie l'Homme Debout

« Ce que je retiens de Poitiers, de par mon expérience avec l'Homme debout, c'est la facilité avec laquelle nous avons pu mettre en œuvre notre idée. Mon projet a reçu un accueil favorable. Nous avons été soutenus par les équipements culturels, les élus, les associations... qui nous ont fait confiance. »



La Villa Bloch, future résidence d'artistes

© Daniel Proux

Un territoire audacieux

Le défi de l'émergence d'une destination touristique Poitiers - Futuroscope

La richesse et la diversité de l'offre sur notre territoire sont des atouts majeurs pour capter touristes d'agrément ou d'affaires. Au-delà de son patrimoine d'exception, le territoire a vu naître des initiatives innovantes comme la Gamers Assembly, preuves d'une expérience touristique différente, à faire valoir à l'extérieur.

Le Futuroscope a construit son identité sur l'image et l'innovation. Avec deux millions de visiteurs par an, il est générateur d'un flux considérable en matière touristique. Cependant, beaucoup des technologies de l'image qu'il a développées se sont individualisées. Nous devons réfléchir collectivement aux prochaines étapes de cette évolution.



Musée du vitrail de Curzay-sur-Vonne © Maud Pidérat

1. Mieux capter le tourisme de passage et l'ancrer un peu plus longtemps sur le territoire grâce à un tourisme de destination

- Offrir une destination touristique Poitiers-Futuroscope et son arrière-pays « vert », en développant une offre plurielle, pour quelques jours.
- Faire de Grand Poitiers une destination ludique et familiale, en lien avec les jeux vidéo (visite théâtralisée, geocaching, jeux grandeur nature, applis Visite Patrimoine...).
- Développer une offre de séjour en se positionnant comme camp de base vers d'autres destinations (La Rochelle, Marais Poitevin, Parc naturel de la Brenne, site UNESCO de l'abbaye de Saint-Savin...).
- Développer l'axe tourisme urbain en misant sur la culture :
 - Créer des parcours urbains.
 - Mettre en place des supports esthétiques, visibles et guidant la déambulation urbaine pour découvrir la ville : un parcours d'interprétation laissant découvrir toutes les facettes de Poitiers y compris le « Poitiers secret, le Poitiers caché », le lien de la ville et de la nature (eau, forêt...).
- Développer des événements « retentissants », culturels, ludiques ou sportifs.
- Développer le tourisme vert.



Parc du Futuroscope

© Futuroscope

2. Structurer la filière tourisme d'affaires

- Créer un bureau des conventions, congrès et colloques.
- Profiter des opportunités immobilières autour de la gare pour créer une offre d'accueil pour les acteurs économiques (séjour post ou pré-affaires).



Base de canoë-kayak de Saint-Benoit

© Thierry Seldubuisson

3. Adapter l'offre et la communication à la clientèle actuelle

- Moderniser les équipements d'accueil du public et renouveler les concepts

touristiques : professionnalisation, outils numériques et représentations virtuelles, nouveaux usages potentiels, tourisme ludique.

- Développer de nouvelles formes d'hébergement, comme les auberges de jeunesse nouvelle génération.

4. Améliorer la synergie entre les structures et renforcer le lien entre les acteurs du tourisme

- Identifier les points d'entrée touristiques principaux sur lesquels prioriser les investissements et les inscrire dans une véritable stratégie de développement touristique et de mise en réseau.
- Renforcer les liens entre Poitiers et le Futuroscope (animations, transport des touristes).
- Créer un seul Office de Tourisme à Poitiers, lié à un réseau de points d'accueil des touristes sur le territoire.
- Développer les complémentarités entre les différentes salles de spectacles et d'exposition (TAP, Confort Moderne, projet d'ARENA, parc des expositions, etc.).
- Faire des habitants des ambassadeurs de Grand Poitiers.
- Renforcer la coopération avec les professionnels du tourisme.



Laetitia Varenne
Responsable de Cybele Evasion, agence de tourisme éco-responsable

« Les atouts de Grand Poitiers sont un patrimoine culturel exceptionnel »

« Dans mon domaine d'activité, le tourisme, les atouts de Grand Poitiers sont un patrimoine culturel exceptionnel (architecture romane, musées...) mais aussi une diversité des espaces naturels (falaises, rivières et prairies humides, vallées, forêts...) et en termes d'attractivité, le Futuroscope ! »



Parc de loisirs de Saint-Cyr

© iBooCréation



Un territoire bienveillant

Le défi de la transition énergétique

À l'horizon 2030, les premières orientations du Schéma directeur des énergies, définies avec l'ensemble des acteurs du territoire, visent une réduction de 25 % de la consommation d'énergie sur le territoire et un fort développement des énergies renouvelables.

Cette ambition permettra de réduire de 30 % les émissions de gaz à effet de serre et d'atteindre une part de 38 % d'énergies renouvelables par rapport à la consommation du territoire (contre 8 % aujourd'hui), et ainsi de dépasser les objectifs nationaux.

1. Réduire les consommations d'énergie sur le territoire

• Lutter contre la précarité énergétique et accompagner les acteurs du territoire :

- Sensibiliser et accompagner les habitants à la sobriété énergétique.
- Rechercher l'exemplarité de la collectivité par l'amélioration du patrimoine bâti, l'éclairage public économe, la réduction des horaires d'éclairage nocturne, la conversion de la flotte de véhicules.

• Déployer et promouvoir les alternatives à la voiture individuelle :

- Optimiser les transports collectifs et développer les modes doux et le covoiturage.

• Construire un territoire économe en énergie et en espace :

- Conforter les orientations énergétiques des documents d'urbanisme.
- Développer les écoquartiers.
- Soutenir la rénovation énergétique de l'habitat social.
- Massifier la rénovation énergétique des logements privés en fournissant un accompagnement poussé grâce à l'Espace Info Énergie.
- Adapter le territoire aux conséquences du changement climatique.

• Réduire et valoriser les déchets :

- Poursuivre la prévention des déchets et les valoriser grâce à l'Unité de Valorisation Énergétique



Chaudière bois du quartier des Couronneries à Poitiers

et la Recyclerie, le tri sélectif, les bornes textiles.

- Développer l'écologie industrielle et territoriale, l'économie circulaire.

• Fédérer l'ensemble des acteurs dans le cadre du Plan Climat-Air-Energie Territorial :

- Poursuivre l'assistance technique aux communes grâce au Conseil en énergie partagé.
- Coopérer avec les autres acteurs publics et développer les partenariats avec les entreprises et le monde associatif.

2. Accroître la part d'énergies renouvelables dans la production globale

• Développer la récupération et la production de chaleur renouvelable :

- Exploiter le potentiel énergétique du bois.

- Développer l'usage des pompes à chaleur et de la géothermie.
- Développer la production de biogaz par méthanisation, en partenariat avec le monde agricole.
- Démocratiser l'énergie solaire thermique.

- Optimiser la récupération de chaleur issue des déchets (valorisation énergétique des déchets), des activités industrielles et tertiaires, des eaux usées.

- Créer, étendre et interconnecter les réseaux de chaleur.

• Développer la production d'électricité renouvelable :

- Installer des parcs d'éoliennes, en associant les habitants et les collectivités aux projets.
- Augmenter la production photovoltaïque.
- Mettre en œuvre des projets d'hydroélectricité.

• Accompagner l'évolution des motorisations des véhicules :

- Développer les bornes de recharge pour véhicules électriques, et contribuer à la conversion du parc.
- Poursuivre la conversion des bus vers le gaz.



Unité de méthanisation à Sèvres Anxaumont



Le schéma directeur des énergies

Les grands principes ont été déterminés durant l'été 2018, il sera délibéré par le Conseil communautaire en décembre 2018.

Jean-Marc Chabosseau
Président du centre de l'INRA Nouvelle-Aquitaine Poitiers

« Créer une identité qui parle à tous »

« À Grand Poitiers, il y a un gradient entre l'urbain et le rural avec des zones intermédiaires importantes mais certainement pas un clivage urbain-rural fort. La ville étant relativement petite, les urbains ne sont pas déconnectés de la campagne et, inversement, la ville est assez facilement accessible aux ruraux. Ce qui me paraît important, c'est de mettre en avant les atouts et services offerts par le rural : fourniture d'eau, offre alimentaire, aspects récréatifs, production d'énergie renouvelable... nécessaires à tous. Mais aussi de créer une identité qui parle à tous, urbains et ruraux, et qui pourrait assurer une certaine cohésion de l'ensemble. »

Un territoire bienveillant

Le défi de l'accès aux services

Le territoire de Grand Poitiers bénéficie de nombreuses infrastructures culturelles et sportives facilement accessibles.

L'enjeu est de maintenir cette offre, tout en l'adaptant aux nouveaux usages numériques et aux besoins des actifs.



Pole sportif mélusin

© iBooCréation



Maison des services publics de Lusignan
© Claire Marquis

1. Simplifier l'accès des usagers aux services de Grand Poitiers en offrant un service de proximité équitable et de qualité sur tout le territoire

- Développer les lieux multiservices, et réinventer les modèles de service, en proposant des espaces partagés, de convivialité, intergénérationnels, hybrides (public/privé/associations) ou en réseau.
- Développer une base de données à l'échelle de Grand Poitiers, permettant de connaître tous les services des communes et de l'intercommunalité (par exemple, les crèches).
- Organiser la mise en œuvre des compétences de Grand Poitiers Communauté urbaine pour répondre aux objectifs de proximité et de réactivité.

- Offrir avec un accueil de qualité.
- Adapter l'amplitude horaire aux besoins des usagers, garantir un aboutissement rapide des démarches administratives.

2. Construire un maillage cohérent des équipements et des services

- Créer un réseau de Maisons de services au public et de lieux multiservices, complémentaires avec les mairies, pour enregistrer, orienter, accompagner et être des portes d'entrée des services publics et associatifs.
- Lutter contre les déserts médicaux en soutenant la mise en place des maisons médicales et maisons de santé pluridisciplinaires.
- Développer le réseau des médiathèques.



Médiathèque de Bignoux

© iBooCréation

3. Donner accès au numérique et offrir un bouquet de services en ligne aux usagers

- Adapter les services numériques aux besoins, identifier ce qui relève d'un service en ligne et de l'accompagnement humain.
- Informer et former les usagers aux services numériques.
- Conforter la démarche smart city : développer des outils numériques pour l'accès facile aux services.



Réseau de bus Vitalis

© Cyril Chigot



TER

© Daniel Proux



Un habitant de Poitiers interrogé dans le cadre de la concertation sur le Projet de territoire

« L'atout de Grand Poitiers, c'est sa taille suffisante pour avoir de nombreux équipements, mais pas assez importante pour subir les désagréments d'une métropole engorgée. »

Une habitante de Saint-Julien-l'Ars interrogée dans le cadre de la concertation sur le Projet de territoire

« C'est un territoire à taille humaine, assez bien desservi et équipé. »

Un territoire bienveillant

Le défi de la mobilité

Grand Poitiers est très bien desservie par les grandes infrastructures de transport (LGV, A10, RN 147 et RN 149, aéroport) et bénéficie d'une ligne TER reliée à la LGV. La durée moyenne de déplacement domicile travail est très faible, en comparaison des métropoles. L'enjeu est d'offrir davantage d'alternatives à la voiture individuelle, encore dominante, et de moderniser l'information aux usagers.



Aéroport de Poitiers-Biard
© Cyril Chigot

1. Développer l'intermodalité et les mobilités douces

- Structurer le territoire par le TER et un réseau de transport entre Poitiers et Chauvigny.
- Mailler le territoire par des points d'échanges multimodaux, organiser le rabattement vers ces points d'échanges et favoriser les modes actifs (vélo, marche) par l'aménagement.
- Développer les aires de covoiturage, faciliter l'autopartage.
- Développer et connecter les pistes cyclables.
- Proposer des navettes, du transport à la demande, ou des services de transports individualisés innovants, pour les événements, les touristes, la desserte de l'aéroport.



La location de vélo électrique

© Daniël Proux



Bornes de recharges électriques à Buxerolles

© iBoocCréation

2. Fluidifier les accès aux pôles d'emploi et d'activité majeurs

- Poursuivre la structuration d'un réseau de transports en commun express desservant en priorité les pôles de services structurants et les pôles d'emplois.
- Soutenir les projets de déviations permettant de désengorger le territoire et d'apaiser les centres bourgs.
- Structurer un réseau de Parcs relais en deuxième couronne.
- Encourager le covoiturage.

3. Adapter l'information sur la mobilité aux nouveaux besoins des usagers

- Développer les outils numériques et interactifs pour les différents

moyens de transport (applications, billettique...).

- Créer un "blablazze" local alimenté par la communauté.
- Développer une offre de transport pour les jeunes, vers les activités et équipements sportifs ou culturels (carte passport à développer).

4. Améliorer la connexion aux grandes infrastructures

- Valoriser la desserte LGV à Poitiers en lui connectant des solutions performantes de transport irriguant l'ensemble du territoire.
- Faciliter les déplacements des populations vers les gares TER : co-voiturage, navettes... et créer des infrastructures de stationnement autour de ces gares.
- Développer le fret ferroviaire.
- Développer l'accessibilité de l'aéroport.



Sarina Basta
Curatrice arts visuels
au Confort Moderne

« Saisir les forces vives de Poitiers, et donner à la ville une résonance »

« Ce qui me paraît le plus important pour relever les défis de Grand Poitiers, c'est de saisir les forces vives de l'endroit, créer une aura et donner à la ville une résonance. Il faut augmenter les cafés et restaurants, les lieux de convivialité. Le réseau des transports en commun est assez peu lisible, il faut y remédier. Avec la LGV, Poitiers est bien reliée à Paris et Bordeaux. Il faut que ce soit plus facile de circuler sans voiture. »



Vignes à Jaunay-Marigny
© Nicolas Mahu

Un territoire bienveillant

Le défi de l'écosystème de Grand Poitiers : la dynamique rural-urbain

Nous sommes, dans la Nouvelle-Aquitaine, un des seuls territoires qui mêle aussi étroitement l'urbain et le rural.

Grand Poitiers est une communauté urbaine à taille humaine, qui apporte les avantages des grandes villes en termes de qualité de service et de commerce, tout en évitant les inconvénients : files d'attente, embouteillages, pollution... La campagne est facilement accessible depuis les centres urbains. Elle offre des paysages et un environnement de qualité, des commerces de proximité, de l'artisanat et une filière économique porteuse - l'agriculture -, qui doivent être préservés.

1. Développer et valoriser des pôles intermédiaires et centres bourgs, dans un souci d'équilibre et de cohérence du territoire

- Garantir la couverture numérique et de téléphonie mobile sur l'ensemble du territoire.
- Définir une stratégie globale et une ingénierie adaptée pour la revitalisation des centres bourgs, intégrant l'offre de commerces et de services, l'animation (commerciale, culturelle, associative), le renouvellement de l'habitat, la qualité de l'espace public et la valorisation du patrimoine, le développement des modes doux.
- Poursuivre les efforts de mise en valeur du patrimoine : moderniser les ensembles bâtis caractéristiques, restaurer le bâti ancien dégradé ainsi que le patrimoine, valoriser les grands édifices.
- Affirmer les centralités comme espace privilégié de développement culturel et commercial, maintenir le tissu commercial de base.



Salon "La ferme s'invite"

2. Préserver l'environnement, les paysages et la biodiversité

- Améliorer la qualité de la ressource en eau, sécuriser l'alimentation en eau potable.
- Révéler la présence des cours d'eau et mettre en valeur les paysages caractéristiques dans leur ensemble, valoriser la diversité des paysages comme un patrimoine commun.
- Préserver la biodiversité.

3. Soutenir la production alimentaire locale, renforcer les échanges ville-campagne

- Développer l'agriculture de proximité et les circuits courts, valoriser et diversifier la production locale en lien avec la demande de proximité (alimentation, régulation thermique, cadre de vie) et les enjeux touristiques (agritourisme, œnotourisme, gastronomie), accompagner le changement de modèle agricole vers l'agriculture raisonnée et biologique.
- Permettre le développement d'activités annexes aux activités agricoles, dans une logique d'économie circulaire (recyclage par méthanisation des sous-produits agricoles, déchets verts).



Le club hippique de la forêt de Moulière à Liniers

4. Développer une offre touristique et de loisirs nature

- Mettre à profit les itinéraires touristiques structurants (Eurovélo, chemins de Saint-Jacques, itinéraires spirituels, cheminements dans les vallées...) et développer de nouveaux itinéraires autour du patrimoine pour diffuser les flux touristiques à partir des points d'entrée majeurs du territoire.
- Soutenir et mettre en avant les activités de pleine nature, les savoirs-faire agricoles et artisanaux, les manifestations et événements festifs valorisant l'identité rurale du territoire.
- Structurer et valoriser l'offre en écotourisme.
- Préserver et mettre en valeur le patrimoine naturel, développer l'accueil, les circuits pédestres et équestres et les activités dans les massifs forestiers et les milieux aquatiques.



Olivier Rabouan
Directeur du club hippique de la forêt de Moulière à Liniers

« On a un vrai poumon vert, avec trois forêts à 5 ou 10 minutes de la ville »

« Ici, il n'y a pas de bouchons, pas d'attente, tout est à proximité. Grand Poitiers offre une grande variété de découvertes : les sports, la culture, les découvertes historiques, le tourisme et les loisirs, et l'accès à la nature, la relation à l'animal. On a un vrai poumon vert, avec trois forêts à 5 ou 10 minutes de la ville, la campagne, les rivières, de très beaux villages, une douceur de vivre. La forêt de Moulière, lieu magique que je connais bien, permet aux familles de se connecter à la nature. J'ai envie de dire : "Poitiers respire !". Devenir une ville où l'éducation, la relation à la nature sous toutes ses formes est l'enjeu majeur. »



École de rugby du Stade Poitevin
© iBooCréation

Un territoire bienveillant Le défi des solidarités

Grand Poitiers se caractérise par un très fort dynamisme associatif et une vie citoyenne riche. Les actions en faveur de l'enfance et de la jeunesse sont appréciées des familles, tout comme celles visant à accompagner le handicap.

L'enjeu est de continuer d'être ce territoire accueillant et solidaire.



Crèche Tintam'art
© Claire Marquis

Le Contrat enfance jeunesse entre la CAF et la Ville de Poitiers pour le développement de l'offre d'accueil destinée aux enfants et aux jeunes jusqu'à 18 ans.

Des moyens financiers importants sont engagés pour permettre aux enfants et aux jeunes de bénéficier d'un accueil de qualité et d'activités propices à leur épanouissement et aux familles de concilier vie familiale et professionnelle.

1. Rendre plus cohérentes et complémentaires les politiques sociales

- Organiser la compétence enfance jeunesse.
- Garantir l'accès aux politiques publiques de l'insertion de manière équilibrée sur le territoire.
- Coordonner et assurer des partenariats avec les acteurs de la santé pour faciliter l'accès aux soins.



L'entreprise Domalys à Fontaine-Le-Comte
© Alain Montauzier

2. Développer la solidarité territoriale dans l'aménagement et la politique de l'habitat

- Favoriser la mixité et la diversité de l'offre d'habitat de tous les territoires, pour mieux répondre aux besoins des parcours résidentiels.

3. Rompre l'isolement et renforcer la solidarité envers les plus démunis

- Mettre en place une offre de transport à la demande, notamment pour les personnes âgées ou sans voiture.
- Renforcer la médiation et la formation au numérique pour lutter contre la fracture numérique.
- Développer le réseau des épiceries sociales et solidaires.
- Rompre l'isolement de nos aînés.

4. Faire des actions menées en faveur des enfants et des jeunes un atout majeur pour l'attractivité de Grand Poitiers

- Continuer de déployer des animations sportives et culturelles pour les enfants et les jeunes, faciliter l'accès aux lieux culturels, sportifs...
- Soutenir les associations qui proposent des activités pour les enfants et les jeunes.
- Continuer à offrir des modes de garde nombreux pour les jeunes enfants, adapter les amplitudes horaires aux besoins des familles, et les faire connaître aux futurs actifs et habitants du territoire.
- Développer les partenariats entre les écoles, les établissements d'enseignement, et l'écosystème local EdTech pour expérimenter de nouvelles modalités dans la formation.



L'épicerie solidaire Cap Sud à Poitiers
© Daniel Proux

- Accompagner les jeunes dans leurs projets (meilleure information sur l'accompagnement, hackathon, valorisation et soutien aux projets).

5. Maintenir le dynamisme et la richesse de la vie associative du territoire, en particulier culturelle et sportive

- Continuer de soutenir le tissu associatif, faciliter les échanges entre centres socio-culturels et maisons de quartier.
- Favoriser la concertation et la participation des citoyens.
- Expérimenter de nouvelles formes de services avec les associations et les acteurs privés (sur l'offre de mobilité, les services).



Les ruches réalisées par les enfants de l'école de Savigny-Lévescault
© DR



Sylvie Juric
Présidente de l'association Un hôpital pour les enfants

« Un esprit de solidarité »

« Notre association est unique en France, son activité rayonne sur la région. Il n'y a pas d'équivalent ailleurs car le service rendu est de 6 jours par semaine et a recours à 80 bénévoles et 4 salariés agissant pour le bien-être des enfants et de leur famille à l'hôpital. Elle est née d'une initiative personnelle et a 25 ans d'existence. On se pose souvent la question : pourquoi ça n'existe pas ailleurs ? Je dirais qu'il y a cet esprit de solidarité. Il y a beaucoup d'entreprises qui mènent des actions pour nous soutenir, et ce depuis très longtemps. »

