



2016 s'achève et avec elle 15 années de collaboration intercommunale du Grand Poitiers à 12 communes.

2017 s'annonce et avec elle l'arrivée d'un Grand Poitiers à 40 communes.

Durant ces 15 années, l'ancien Grand Poitiers aura bon an, mal an, bien fonctionné. Il se sera construit sur un vrai partenariat entre les territoires, faisant fi des divergences politiques.

Pour le Nouveau Grand Poitiers, les défis à relever sont immenses.

Je veux en citer deux essentiels :

- En perdant son statut de capitale régionale, Poitiers (et Grand Poitiers) a aussi perdu ce qui était l'essence de sa logique de développement : l'emploi public. Désormais, il lui faudra s'appuyer sur une politique de développement beaucoup plus construite à partir des entreprises et mettre les moyens en conséquences.

- En regroupant 40 communes réparties sur un vaste espace (80 kilomètres d'est en ouest), Grand Poitiers, ses élus, ses services vont devoir apprendre à penser différemment. Ils devront apprendre à associer le rural et l'urbain dans une logique cohérente, sans oublier l'espace de transition périurbain auquel appartient Saint-Benoît.

Penser différemment, agir différemment, tout cela n'est pas un défi insurmontable, dès lors que le dialogue et le respect sont au rendez-vous. Le véritable enjeu n'est ni administratif, ni politique : il est humain et entre les mains de chacun d'entre nous ●



Dominique Clément
Maire de Saint-Benoît



Futurolan : en pointe sur l'e-sport

Sommaire

- « La Grand Voile » à la Vallée Mouton p. 2
- Les enjeux de la communauté urbaine p. 3
- 40 ans d'amitié avec Lorch p. 4
- Une rentrée scolaire en douceur p. 5
- L'e-sport à La Hune p. 6
- Culture, loisirs, sport à Saint-Benoît p. 7
- Agenda p. 8



La Ville accueille de nouvelles entreprises et de nouvelles activités

La ville de Saint-Benoît ne peut que se réjouir d'accueillir sur son territoire toutes les nouvelles entreprises et activités (artisans, professionnels, commerces, restaurants, services aux particuliers, services aux entreprises...). Les nombreuses entreprises Sancto-bénédictines contribuent à donner à notre ville une réelle dynamique économique et sociale.

MAM "Petits pieds et compagnie"

Dirigeants : Amandine Cuet, Aurélie Dubos et Marine Provost

Maison d'assistantes maternelles

2 rue de Belem - Tél. : 09 83 23 92 23

SARL JDT

Dirigeant : Richard Jouselin

La société JDT est spécialisée dans la pose de cuisines, plomberie et couverture de toiture (travaux et dépannage)

7 rue de l'Ormeau Garreau

Tél. : 05 49 44 23 31 - 07 70 05 31 30

SARL BRIMAUD

Dirigeant : Cédric Brimaud

La Sarl Brimaud, entreprise familiale, a été fondée en 1993 à Poitiers. Ses activités sont les travaux d'installation d'équipements thermiques et de climatisation - plomberie, couverture, chauffage et électricité.

239 avenue des Hauts de la Chaume

Tél. : 05 49 46 22 16

POISSONNERIE "La Capitainerie"

Dirigeants : Mercédès Demay et Yann Ribler

Ouverture du mardi au samedi de 9h à 12h30

et de 16h30 à 19h30. Fermé le lundi toute

la journée et mercredi et dimanche après-midi.

55, rue de la Chaume, centre commercial

de la Varenne - Tél. : 05 49 43 67 09

FUNÉRIUM

Rue de Goélette, Grand Large 3

Les Sens d'Orient

Dirigeant : Abdou Ralhab

Hammam et soins, spa, gommage au savon noir, modelage à l'huile d'argan, collation orientale.

Un moment de parfaite détente à s'octroyer seule ou entre amies autour d'un brunch oriental.

Route de Mon repos (restaurant la belle Aurore)

Tél. : 05 49 36 34 43

lessensdoriant86@gmail.com

www.lessensdoriant.com

Horaires d'ouverture : du mardi au samedi

de 10h à 20h

non-stop dimanche : formule brunch oriental

avec hammam de 10h30 à 17h

Le nouveau centre d'affaires de l'Ermitage héberge depuis quelques mois plusieurs entreprises

Masseur kinésithérapeute

Dirigeant : Benoît Dalmont

Tél. : 05 49 61 13 43

dalmont.benoit@wanadoo.fr

LUMNEX

Dirigeant : Zaim Brahim,

Lumnex a pour vocation d'offrir des solutions innovantes en matière de contrôle intelligent et économie d'énergie dans l'éclairage public.

Tél. : 05 49 46 56 40

info@lumnex.com - lumnex.com

FACEO FM CENTRE OUEST

Dirigeant : Jérôme Vincent

Tél. : 05 49 61 59 15

Géotechnique OUEST

Dirigeant : Vincent Jamet

Bureau d'études spécialiste dans le domaine de l'ingénierie et des études géotechniques, étude des mesures géophysiques et/ou hydrogéologiques, essais en laboratoire.

Géotechnique Ouest met son expérience au service des maîtres d'œuvre, des maîtres d'ouvrage, des entreprises et des particuliers.

contact86@geotechnique-sas.com

Tél. : 05 49 51 24 24

Établissement ouvert de 8 h à 18 h

FDP Française des jeux

Dirigeant : Bertrand Guérin

LDV CREALINK

Dirigeant : Daniel Delaveau

La société est spécialisée dans le secteur

d'activité de la programmation, conseil

et autres activités informatiques.

Tél. : 05 49 38 34 04

CONTACT : Centre d'affaires de l'Ermitage : Franck Mouteau, location et vente d'espaces et bureaux professionnels.

53 Rue du Bois d'Amour, fm.patrimoine@orange.fr - Tél. : 05 49 31 24 66

Inauguration de "La Grand'Voile" au cœur de la Vallée Mouton

Symbole d'une urbanisation réussie au cœur de la Vallée Mouton, la résidence La Grand'Voile constituée de 24 logements a été inaugurée le jeudi 10 novembre dernier, au 39 rue du Grand Foc, en présence de nombreux élus et partenaires du projet immobilier. Son architecture contemporaine et innovante participe au programme locatif réalisé par le Groupe Triangle Investissement pour le compte de Logiparc, en concertation avec la Ville de Saint-Benoît.



Le maire, Dominique Clément, entouré de Daniel Hofnung, Président de Logiparc, de Nicole Tienpont, Directrice générale du Groupe Triangle Investissement (GTI) et d'Olivier Broussois, Directeur général de la Société d'Équipement du Poitou (SEP), a rappelé les priorités qui ont permis de mener à bien ce projet :

Une urbanisation adaptée aux attentes d'aujourd'hui et de demain

Les logements conformes aux nouvelles économies, à l'accessibilité, à la sécurité, au plan de circulation, à l'assainissement, font de ce programme immobilier un exemple particulièrement réussi.

La volonté de conjuguer "mixité sociale et cadre de vie"

En poursuivant sa politique urbaine dans le temps et dans l'espace, la Ville a su réunir de nombreux atouts :

- une implantation à proximité des commerces et services, groupes scolaires, un aménagement tout près de de la Polyclinique, de la faculté de médecine et du CHU et parfaitement desservi pour se rendre en centre-ville et autres pôles d'activités...

- un cadre de vie où comme les précédents programmes immobiliers, l'ensemble architectural alliant esthétique et performance énergétique, s'intègre parfaitement dans l'environnement ;

- un lieu ouvert à tous les citoyens permettant d'intégrer des logements sociaux et de créer ainsi une mixité socio-culturelle. Cette priorité voulue par la municipalité s'inscrit dans les nouveaux programmes de la Vallée Mouton. Actuellement, 44 logements sociaux dont la livraison devrait intervenir avant fin 2016 permettront à la Ville, d'une part d'atteindre le taux des 20% de logements sociaux imposé par la loi SRU¹ (loi Solidarité et Renouvellement Urbain) et d'autre part, de répondre aux demandes de logements enregistrées par les services de la mairie.

(1) Le taux est actuellement de plus de 13% à saint Benoît.

Programme immobilier Logiparc à la Vallée Mouton : quelle participation financière ?

La Ville participe financièrement à hauteur d'une aide globale de 67 100 € sur le programme de logements locatifs Logiparc à la Vallée Mouton, dont 40 000 pour aider financièrement Logiparc à l'acquisition du foncier, 21 000 pour la réalisation de 24 logements locatifs sociaux ainsi qu'une subvention de 6 004 € à Logiparc, conformément à la convention tripartite avec Logiparc et Grand Poitiers ●



Le programme immobilier réalisé par le promoteur bordelais Groupe Triangle Investissement sera constitué en tout de trois ensembles :

- "La Grand'Voile" résidence de 24 logements confiée à Logiparc, livrée à ce jour,
- "Le Grément", immeuble de 15 appartements type T2 bis et T3,
- "La Bôme", collectif horizontal constitué d'appartements T3 bis et T4 en duplex indépendants les uns des autres, avec jardin privatif.

L'ESAT de La Chaume dans de nouveaux locaux

L'ESAT de La Chaume, établissement pour sourds et sourds-aveugles prend ses quartiers dans le nouveau bâtiment au 185, rue des Hauts de La Chaume. Les six ateliers vous proposent des services ouverts aux particuliers et aux entreprises.

Espaces verts : tontes, tailles, plantations.

Chaiserie : paillage et cannage traditionnels.

Lingerie : lavage, repassage, couture.

Sous-traitance : conditionnement et mise sous pli.

Imprimerie Braille : transcription de documents en braille et édition d'hebdomadaires.

Restaurant : ouvert le midi en semaine. Cuisine du marché et service traiteur.

Téléphone : Secrétariat : 05 49 43 06 50 34 - Restaurant : 05 49 57 13 36

www.apsa-poitiers.fr/etablissements/esat-de-la-chaume ●





Communauté urbaine Grand Poitiers : quels enjeux pour Saint-Benoît ?

Le 1^{er} janvier 2017 marque la naissance d'une nouvelle intercommunalité de 40 communes. Afin d'informer et de répondre aux questions des Sancto-Bénédictins sur les enjeux de la future institution, une réunion publique s'est tenue le 17 novembre à la Hune, en présence de Dominique Clément, maire de Saint-Benoît, des élus conseillers communautaires et de Marc Barreau, ancien directeur général des services de Grand Poitiers et aujourd'hui chargé de mission sur la mutation en communauté urbaine.

La communauté urbaine, de quoi s'agit-il ?

Il s'agit de la fusion entre les communautés de communes de Grand Poitiers, du Pays Chauvinois, Val-Vert-du Clain, Vienne-et-Moulière et du Pays Mélusin pour former un grand ensemble territorial sous la forme d'une Communauté Urbaine (CU) de 194 500 habitants. La nouvelle entité contenait au départ 42 communes. Entre-temps, Jaunay-Clan et Marigny-Brizay se sont regroupées, Beaumont et Saint-Cyr ont fait de même. Une communauté urbaine compte normalement 250 000 habitants. Cependant, une exception est faite pour les anciennes capitales de Région comme l'est Poitiers. Le 14 novembre, les maires, réunis en comité de pilotage, ont fait le choix de conserver " Grand Poitiers " pour nommer ce nouveau territoire. Mais comme le souligne Dominique Clément : " Le choix a été laissé de procéder selon deux manières différentes : ou par fusion ou par absorption. Et nous avons procédé par fusion. **Ce n'est pas Grand Poitiers qui absorbe les quatre EPCI*, mais ce sont les cinq qui vont mourir pour donner naissance à une seule entité. C'est plus compliqué, mais politiquement plus acceptable.** "

Pourquoi ?

En préambule, Dominique Clément a souhaité rappeler le contexte dans lequel s'inscrivait le nouveau territoire : " **Premièrement, l'enjeu pour nous, c'est d'appliquer la loi NOTRe (Nouvelle Organisation Territoriale de la République) votée en 2015, visant à clarifier les compétences des collectivités... Deuxièmement, Poitiers ayant perdu son statut de capitale régionale, la création de la communauté urbaine est l'occasion, pour Grand Poitiers et nous, Sancto-Bénédictins, de prendre un nouveau départ, en matière économique, en matière d'urbanisme et en matière de rayonnement.** "

Qu'allons-nous y gagner ?

Les services aux habitants.

En mutualisant les compétences autour d'un même projet, il sera possible de réduire certains coûts et de mieux répartir les bénéfices. C'est aussi l'occasion d'obtenir plus de moyens pour accéder à des services, à des infrastructures qu'une agglomération ne pourrait toute seule obtenir. "Pour maintenir et organiser une qualité de services en phase avec les attentes des citoyens, les mairies vont devenir les portes d'entrée de la nouvelle agglomération. Notre mission repose sur la relation de proximité à laquelle je suis profondément attaché " explique Dominique Clément. Des équipes techniques formées en ce sens, seront déployées sur l'ensemble du territoire, pour développer la cohérence territoriale et assurer des réponses rapides et appropriées.

Une force d'attractivité.

L'objectif de cette intercommunalité est de devenir plus fort, plus cohérent et plus attractif. Cette incontournable dynamique doit faire en sorte que de nouvelles entreprises, des femmes, des hommes choisissent de venir s'installer dans la communauté urbaine. Avec ses 40 communes et ses 194 500 habitants, le nouveau Grand Poitiers sera la 3^e agglomération de la Nouvelle-Aquitaine (hors Bordeaux). C'est donc un grand défi auquel est confronté notre territoire pour réussir à conforter une place de premier choix. Et pour répondre à cet



enjeu stratégique majeur, une étude est actuellement menée. **La grande question est de savoir sur quels éléments, la communauté urbaine Grand Poitiers peut peser et être discriminante en matière d'offre économique, touristique et en matière d'attractivité.**

Comment ça va marcher ?

La communauté urbaine conserve le statut juridique d'établissement public de coopération intercommunale : EPCI. Ses compétences comportent des missions transférées par celles des anciennes EPCI en matière de développement économique, d'urbanisme, de politique de la ville, d'aménagement de l'habitat, d'environnement, etc. La véritable nouveauté reste la prise en charge des équipements culturels, du tourisme et de la voirie. Or, les équipements culturels doivent être d'intérêt communautaire. **Ainsi, La Hune, connue pour ses spectacles est surtout utilisée en salle associative (100 jours par an). Par conséquent, elle ne rentre pas dans le cadre de l'intérêt communautaire. Il en est de même pour le Dortoir des Moines, la salle du Gravion et le stade du Prieuré. Tout le reste est confié à la communauté urbaine.**

Qu'est-ce qui va changer ?

La mairie conserve son pouvoir décisionnel à hauteur de certains plafonds budgétaires même si c'est la communauté urbaine qui gère l'ensemble du budget. La volonté politique de la Ville de Saint-Benoît repose avant tout sur une vigilance particulière : celle de maintenir la qualité de services. " **L'enjeu, c'est d'être aussi efficace en faisant des économies, tout en gardant la réactivité** " affirme le maire de Saint-Benoît... **Ainsi, les communes en tant qu'ambassadrices de cette relation de proximité et sans laquelle la réactivité ne peut s'opérer, vont immanquablement conforter leur rôle dans la nouvelle communauté urbaine.**

Allons-nous payer plus d'impôts locaux ?

Ce sont les contribuables de Grand Poitiers qui ont été les moins taxés sur la part intercommunale. " **Nous remarquons un petit écart à la hausse...** " selon Marc Barreau. L'harmonisation de la contribution communautaire entraînera une faible augmentation, lissée sur plusieurs années... " **Pour être honnête, poursuit le maire, je n'ai jamais pensé que cette fusion ferait des économies fiscales. En revanche, nous y gagnerons dans l'optimisation des services.** "

Le maire de Saint-Benoît a remercié Marc Barreau pour avoir permis au public de mieux comprendre le nouveau visage de notre communauté urbaine. Il reste encore beaucoup d'étapes à franchir... La Ville ne manquera pas de fournir auprès des Sancto-Bénédictins, les informations nécessaires à la compréhension de ce grand chantier ●

* Etablissement Public de Coopération Intercommunale

Lignes en Vienne

AVEC Lignes en Vienne en Vienne LE CALCUL EST SIMPLE !

5 PLEINS DE CARBURANT = 1 ANNÉE DE TRANSPORT

50% remboursé par votre employeur !

Faites le bon calcul !

Voyagez malin et économique ! Une offre densifiée et plein d'avantages.

Le réseau Lignes en Vienne propose 18 lignes régulières sur le territoire du département, fonctionnant toute l'année et principalement du lundi au samedi pour les besoins de déplacements de tous.

Avec la ligne 106, rejoignez Poitiers de Saint-Benoît avec le réseau de cars Lignes en Vienne. Fiche horaire complète à télécharger sur lignes-en-vienne.fr

Plus d'information : lignes-en-vienne.fr ou 05 49 210 400

La Ligne 26 pour mieux adapter nos services



Trouver la solution de mobilité pour aménager une ligne de bus adaptée aux attentes de la population, pose souvent de nombreuses contraintes.

"Il faut savoir également tenir compte des critères économiques et écologiques... explique Bernard Chaigneau, conseiller municipal, délégué au Développement Durable et Transports, Bâtiments et VRD, *un bus ne peut circuler à vide !* " C'était le cas avec la ligne 5 qui, par manque de fréquentation avait un peu délaissé le quartier de La Varenne. Cette ligne, dédoublée pour desservir Ligugé était principalement dédiée à la population active de Chantejeau, Naintré ou encore La Chaume. Aux heures creuses, il fallait donc changer de bus pour se rendre en centre-ville de Poitiers, pas très pratique pour les personnes âgées !

Alors pourquoi ne pas repenser complètement le circuit et satisfaire le plus grand nombre ?

Ainsi est née, depuis septembre dernier, la ligne 26. Le trajet au départ de Chantejeau propose de se rendre jusqu'au cœur du centre-ville de Poitiers, rue du Petit Bonneveau, en face du parking Carnot. À toutes les heures, il dessert les quartiers de Naintré, La Chaume, La Varenne, l'Ermitage pour rejoindre Saint-Gervais et la Porte de la Madeleine... en passant dans le quartier de La Varenne, aujourd'hui entièrement couvert. " *Nous sommes toujours attentifs à la mobilité des personnes âgées ou à mobilité réduite* " poursuit Bernard Chaigneau... " *La ligne 26 est une offre très étendue et très attendue. VITALIS pense même s'en servir d'exemple en matière d'optimisation pour d'autres villes de l'agglomération.* "

Un projet qui roule plutôt bien !



Mouvements de personnel



Graziella Brugiotti a intégré les services de la mairie cet été, en tant qu'assistante administrative en emploi d'avenir.



Vincent Auteau a quant à lui été affecté au poste d'adjoint au coordinateur enfance-jeunesse, basé à l'ANCRE. A ce titre, il participe à l'organisation des temps d'activités périscolaires.



A la rentrée de septembre, **Louise Colas Princy** a été nommée sur un poste d'agent polyvalent des services périscolaires à l'école Irma Jouenne.

Nous souhaitons une excellente retraite à **Philippe Aubugeau**, chef de cuisine du restaurant scolaire de l'école de l'Ermitage. Nous le remercions pour ces 31 années pendant lesquelles il a régalié les élèves de ses bons petits plats.



Suite à ce départ en retraite, c'est **Edouard Petreau**, actuellement chef de cuisine à l'école du Bois d'Amour, qui reprendra les rênes du restaurant scolaire de l'Ermitage. **Cathy Favreau** lui succèdera à la tête de l'équipe de restauration au Bois d'Amour.



Guide du citoyen



Le guide du citoyen mis à jour a été édité et diffusé à tous les Sancto-Bénédictins. Ce guide a pour vocation d'informer les habitants sur leurs droits et devoirs ainsi que sur les risques d'amendes encourues en cas de non respect des règles. Bien vivre ensemble commence par le respect des règles et des lois.

Permanence des deux Conseillers départementaux Poitiers-5

Joëlle Peltier, permanence uniquement sur rendez-vous.
Contact : Département au 05 49 55 66 77
jpeltier@departement86.fr

Dominique Clément, permanence le mercredi après-midi à la mairie de Saint-Benoît, uniquement sur rendez-vous.
Contact : Département au 05 49 55 66 77
cbaudiniere@departement86.fr
ou Mairie de Saint-Benoît au 05 49 37 44 12
assistante@saintbenoit86.fr

Sécurité : nous sommes TOUS concernés !

Afin de sensibiliser l'ensemble des Sancto-Bénédictins face à la menace terroriste et d'expliquer la mise en œuvre des mesures de sécurité, une réunion publique s'est tenue le mardi 27 septembre dernier à la mairie. Conviés par Dominique Clément, élus, directeurs d'écoles, de crèches, responsables d'associations, de structures communales mais aussi particuliers, ont écouté attentivement les consignes du Plan Vigipirate, désormais renforcé.

" La situation actuelle exige la vigilance de tous ! " a déclaré Sébastien Peltier, responsable de la Police municipale venu présenter aux côtés d'Alain Derville, délégué à la Sécurité civile et sécurité publique, les mesures dédiées aux sites sensibles de la commune. Tout en rappelant le contexte particulier du plan Vigipirate, il a ajouté : " On entre dans une nouvelle ère. Sans faire de paranoïa, chacun doit se sentir acteur de la sécurité ". Dominique Clément n'a pas hésité à marteler ce devoir de conscience : " La sécurité est l'affaire de tous... C'est trop grave pour qu'on ne s'en mêle pas. Tout comportement inacceptable doit être signalé, ce n'est pas un acte de délation. Nous avons besoin de vous, que vous restiez attentifs à tout... Il faut se préparer au pire en espérant que ça n'arrive jamais ! "

Plan Vigipirate, quels sont les moyens mis en œuvre ?

Les sites sensibles communaux que sont les écoles et la crèche, les salles de spectacles (La Hune, Le Dortoir des Moines), La salle des sports du Gravion, La bibliothèque, la mairie, L'ANCRE (Association Nature Culture, Rencontre, Échanges...), les événements extérieurs (course des Pères Noël, brocante, feu d'artifice...) vont bénéficier d'une sécurité encadrée : présence d'agents de sécurité et de contrôle, déclaration des manifestations auprès des forces de l'ordre, balisage des lieux : parking éloigné, barrière...



Une signalisation est en cours d'installation sur tous les sites sensibles :

Pour les écoles

- Filtrage aux entrées et sorties
- Plan Particuliers de Mise en Sécurité (PPMS)
- Exercices anti-intrusion
- Vidéo-protection
- Présence de la Police municipale (points mobiles sur les abords des écoles)
- Aménagement technique (réhausse des clôtures, verrous, visiophones...)

La Hune

- Vidéo-protection renforcée
- Contrôle systématique des entrées
- Présence d'agents de sécurité
- Déclaration des manifestations auprès des forces de l'ordre

Les associations et organisateurs privés doivent également adopter les consignes de vigilance ●

Contact : Police Municipale Tél. 05 49 36 09 09 du lundi au vendredi, de 8h à 12h et de 13h30 à 17h ou mairie : tél. 05 49 37 44 00

**Urgences comportements suspects : 17
Urgences : 15,18 ou 112**

Un voyage et une exposition pour les 40 ans d'amitié

Pour fêter le 40^e anniversaire du jumelage Saint-Benoît - Ligugé - Lorch, une délégation de 70 Sancto-Bénédictins et Ligugéens s'est rendue à Lorch, du 13 au 16 juillet dernier. Joëlle Peltier, maire de Ligugé, Dominique Clément, maire de Saint-Benoît, Marie-Claire Moreau, présidente du comité et Jean-Marie Guérin, conseiller municipal et à l'origine du jumelage n'auraient pour rien au monde manqué le rendez-vous.

Et c'est un accueil toujours aussi chaleureux que leur avaient réservé les Lorchois !

Au programme : retrouvailles avec les familles, voyage à Wiesbaden avec la découverte du château baroque de Biebrich, visite du parlement de la Hesse et du Musée, excursion dans le Hessenpark, dîner chez les vigneron.

Mais le point d'orgue fut la célébration du jumelage, le samedi 16 juillet.

En présence de la ministre allemande des affaires européennes, de députés, du président de la ville et du bourgmestre de Lorch, Dominique Clément s'est exprimé en allemand pour dire son émotion et sa gratitude. Traduit alternativement en français par Joëlle Peltier, le discours évoquant les terribles événements qui venaient juste de se produire à Nice, a été longuement applaudi : " Depuis deux ans... Nous sommes touchés dans notre chair par la haine de ce que nous représentons. Cela fait chaud au cœur d'arriver dans la convivialité d'un pays ami... La belle histoire de ce jumelage est née il y a 40 ans, de la volonté de femmes, d'hommes et d'élus qui avaient bien compris que pour s'apprécier, il faut pouvoir se rencontrer, se parler et vivre ensemble... "

Les Lorchois ont pris à cœur cette belle déclaration et les adieux se sont faits dans l'émotion... Mais " Es ist nur ein Abschied ", autrement dit " Ce n'est qu'un au revoir " puisqu'une cérémonie-retour à Saint-Benoît et Ligugé est prévue à l'Ascension 2017.

Un vif succès pour l'exposition anniversaire

Il lui a fallu deux mois de travail pour collecter et trier au moins 2 500 documents et photos avant de reconstituer et mettre en forme l'histoire si particulière avec la ville de Lorch. Jean-Marie Guérin, conseiller municipal et initiateur du jumelage, a tenté



de traduire cette magnifique aventure par une exposition : " L'idée a été lancée par Dominique Clément, et j'ai relevé le défi... sans être conscient de ce qui m'attendait ! Le succès a été encourageant, l'exposition sera offerte aux Ligugéens en janvier 2017, accrochée à La Hune à l'Ascension, et à Lorch par la suite. Un livre sera également édité ".

Ouverte à tous, du 14 au 30 septembre au Dortoir des Moines, l'exposition a rencontré un vif succès. Sur les 30 panneaux répartis par thèmes, les visiteurs ont pu découvrir ou se remémorer : la vie du jumelage, les présidents, maires et bourgmestres, les rendez-vous à mi-chemin, les rencontres sportives, les marchés de Noël et les processions lorchoises... des moments forts qui ont su toucher la sensibilité du public ●

Contact : Comité du Jumelage Saint-Benoît-Ligugé-Lorch Retrouvez toute l'actualité et l'intégralité du discours du maire sur le site : www.jumelage-lobeli.eu

2016-2017 : une rentrée scolaire en toute sérénité

"Le bilan de la rentrée scolaire 2017 s'avère très positif !", explique Joël Blaud, adjoint aux affaires scolaires et jeunesse. Les cinq écoles ont vu leurs effectifs sensiblement augmenter. La rentrée s'est déroulée dans le calme et les enfants ont pris leurs marques...



Effectifs : petit tour des écoles...

L'école élémentaire Irma-Jouenne dirigée par Franck Lochon, compte 155 inscrits (+2) sur six classes dont 33 CP. En CE2/CM1, Carole Francastel remplace désormais Maryse Vasseur partie à Mignaloux.

L'école maternelle Irma-Jouenne dirigée par Gilles Tabourdeau, accueille en moyenne 25 enfants par classe, soit 101 au total (+5). Rappelons qu'à la demande de l'équipe enseignante, les petits, moyens et grands sont mélangés et répartis sur les 4 classes.

L'école de l'Ermitage dirigée par Anne Filloneau, compte un total de 174 élèves répartis sur 7 classes dont une ULIS (Unité Localisée pour l'Inclusion Scolaire)

L'école maternelle du Bois d'Amour dirigée par Michèle Bauwens, accueille 81 élèves répartis sur 3 classes, soit 27 élèves par classe en moyenne.

L'école Notre-Dame Espérance dirigée par Jean-Luc Lavaud observe 12 nouveaux inscrits et compte 258 élèves répartis sur 11 classes dont une ULIS.

Cette année...

Le projet pédagogique des écoles élémentaires et maternelles Irma-Jouenne intégrant le numérique, a bénéficié d'une aide de la municipalité à hauteur de 50%. L'école maternelle a été dotée de tableaux numériques et l'école élémentaire de tablettes pour l'équivalent de 21 enfants.

Pour l'école de l'Ermitage, la Municipalité souhaite consacrer 2 millions d'euros à la rénovation complète de l'école. Ce grand chantier, encore au stade de l'écriture du cahier des charges, devrait se dérouler sur deux ans, en site occupé. L'audit énergétique a déjà été réalisé. Au programme, l'isolation sera entièrement revue, la façade refaite et le préau réhabilité. La distribution des classes sera repensée tout comme l'accessibilité pour tous.

Les travaux se mettront en place sous la responsabilité des services techniques.



Depuis 3 ans...

Dans le cadre de la réforme scolaire 2014-2015, la Ville de Saint-Benoît propose des activités de loisirs, d'éveil et de découverte visant à favoriser l'épanouissement des enfants et à développer leur curiosité.

" Ces Temps d'Activités Périscolaires (cirque, théâtre, Vince Pong, musique, magie, arts plastiques) mis en place en partenariat avec les associations sur les écoles primaires, connaissent une réelle adhésion... Continuons sur cette lancée ! " souligne Joël Blaud ●



Contact : Joël Blaud, adjoint aux affaires scolaires, à la jeunesse et au centre de loisirs. Mairie de Saint-Benoît.

Retrouvez toutes les infos sur le site Web de la Ville de Saint-Benoît : www.ville-saint-benoit.fr

Douce France 2016



Cadeau-Gourmand ou Gôûter-Spectacle ? Une manière festive et conviviale d'apporter chaleur et lumière, en ce début décembre 2016

Mi-novembre

Avec la participation des jeunes de l'ADAPEI de Mauroc, 1 200 invitations sont mises sous pli et adressées aux personnes de plus de 70 ans qui opéreront pour le spectacle ou pour le cadeau gourmand.

Début décembre, le tri des réponses déterminera le nombre de cadeaux à préparer et de places à réserver.

La veille, dans les coulisses de la Hune...

Alors que bénévoles, élus et agents municipaux s'activent à l'installation de la salle, côté son et lumière, les régisseurs de la Hune effectuent les derniers réglages.

Jour de fête, dimanche, en début d'après-midi ... Près de 410 séniors se retrouvent, accueillis par les jeunes de l'Ancre et les élus.

Et dans un instant ...

Le spectacle de Music-hall peut commencer, composé de chansons à fredonner.

Et pour terminer ... une note gustative...

Servi par les jeunes de l'Ancre et les élus, le fameux goûter de Noël.

Bilan des opérations tranquilités vacances

Entre le 1^{er} juin et le 31 août, ce sont 84 maisons qui ont été surveillées par la Police Municipale.

Une demande en baisse puisqu'il y en avait eu 102 en 2015.

Livret scolaire



Comme chaque année, le livret scolaire a été distribué à tous les enfants scolarisés dans les écoles de Saint-Benoît, le jour de la rentrée.

Il recense toutes les informations pratiques utiles aux parents, concernant la vie scolaire de leur enfant.

Il est consultable également sur www.ville-saint-benoit.fr, onglet "publications"

Le forum annuel des associations



15^e édition, 72 associations regroupées par thématiques à La Hune.

En cette belle rentrée de septembre, les associations étaient là et leurs stands n'ont pas manqué d'originalité pour prouver, s'il en était besoin, le dynamisme associatif de Saint-Benoît. Chacun a pu trouver activité à son goût et éventuellement s'inscrire pour l'année.

Bureau des associations :
associations@saint-benoit86.fr

Un grand bravo à Charline, notre championne de France !



C'est une superbe médaille d'or que Charline Berger-Martin a décrochée, en juillet dernier, lors des Championnats de France de slalom de Bourg-Saint-Maurice.

Licenciée depuis cinq ans au Canoë-Kayak Club Poitevin, notre jeune sportive a obtenu le meilleur temps en C2 dames toutes catégories. Sixième en canoë monoplace, seizième en kayak, elle a relevé tous les défis en canoë biplace. Cette magnifique prouesse est une source d'encouragement pour cette championne en or qui compte bien accéder à la Nationale 1. Alors, bonne chance, Charline, nous sommes avec toi !

Les besoins de sang sont toujours importants...

Prochaines dates de collecte de sang à St-Benoît : **mardi 24 janvier, lundi 22 mai, mercredi 2 août et lundi 13 novembre.**

Elles sont organisées par l'association de don du sang de Saint-Benoît et auront toutes lieu salle Coquema, à la Varenne, de 15 à 19 h.

Fanatenane a fêté ses 20 ans

Fanatenane a réussi son pari de faire salle comble le 1^{er} octobre dernier pour l'anniversaire de ses 20 ans à la salle de La Hune à Saint-Benoît. En effet, plus de 300 convives étaient rassemblés pour un dîner : une soirée placée sous les auspices de la bonne humeur et de la solidarité.



La page est maintenant tournée et c'est reparti pour une nouvelle mission humanitaire sur le terrain, à Madagascar. Pas de temps à perdre. Les travaux de finition des équipements, notamment ceux du réseau de biogaz, l'extension d'un bâtiment et la maintenance technique de l'existant, mais aussi sur place, la fête des 20 ans de Fanatenane avec les enfants et les personnels. Encore une mission bien remplie en attendant la prochaine pour laquelle il sera fait appel aux bonnes volontés, dans des domaines très précis ●

Les prochains rendez-vous :

- **Théâtre samedi 4 février à Lençloître**

- **Spectacle à La Hune le mardi 14 février avec Zouk Machine et Francky Vincent**

Futurolan : un avant-goût de la Gamers Assembly

Depuis maintenant 17 ans, l'association Futurolan organise dans la Vienne des compétitions de haute qualité rassemblant les meilleurs joueurs Français.

Ils viennent s'affronter durant tout un week-end, nuit et jour, dans une ambiance unique, pour participer à ces tournois.

De 100 joueurs en l'an 2000 à 1 800 joueurs en 2016, la Gamers Assembly ne cesse de croître.

Chaque année, avec le soutien de la municipalité, Saint-Benoît accueille à la Toussaint, la petite sœur du grand festival de Poitiers, la *Gamers Assembly Halloween Édition*, qui regroupe plus de 250 joueurs à la salle de spectacle de la Hune.

Cette année, la manifestation rassemblait les joueurs autour de 4 tournois officiels sur les jeux *League of Legends*, *Overwatch*, *Team Fortress 2* et *Hearthstone*, ainsi que de nombreux joueurs libres.



Des animations en accès libre permettaient de découvrir l'*Overclocking* avec la Fédération Française d'*Overclocking*, et des consoles étaient à disposition du public avec l'association partenaire *Gamers League* ●

Jumelage Saint-Benoît/Cookham



Comme chaque année, fin octobre, un groupe composé de 21 Sancto-Bénédictins et leurs amis de la cité jumelle anglaise se sont retrouvés pour un weekend mixant harmonieusement moments conviviaux et sorties culturelles.

Initié par l'Association Relations Internationales en 1994, ces échanges se déroulent alternativement dans l'une et l'autre cité. Cette année, c'était au tour des Sancto-Bénédictins de franchir le « channel » et de se déplacer sur le sol britannique.

Après un accueil chaleureux de la part des représentants du Parish Council (conseil municipal local), les deux journées suivantes, les organisateurs ont déroulé un programme riche en surprises comme une chasse au trésor dans la ville de Cookham, ou bien encore une partie de Skittles (jeu de quilles traditionnel anglais).

Un déplacement à Londres a ravi tout le groupe avec une visite du Parlement, de Tower Bridge ainsi qu'une balade en bateau sur la Tamise.

Pour clore le séjour, les convives se sont retrouvés autour d'un repas indien animé par un groupe jazzy. Le rendez-vous est donc pris pour l'an prochain à Saint-Benoît ●

Contacts : Association Relations Internationales

Président : Daniel Baudiffier 05 49 45 29 93

Responsable section jumelage avec Cookham : joël Blaud 06 81 63 50 90

OHÉ : succès de la billetterie électronique

La saison 2016-2017 d'OHÉ peut d'ores et déjà être considérée comme une réussite, le nombre de places vendues à fin septembre par notre association étant bien supérieur à celui de l'an passé.

Nous remercions tous les services de la Mairie qui ont contribué à l'installation de l'ouverture de la billetterie.

L'adhésion du public s'est sans aucun doute construite à partir de deux facteurs clef :

- une programmation de qualité basée sur 5 pièces de théâtre résolument tournées vers le sourire et la bonne humeur, 4 spectacles humoristiques avec des personnalités attachantes et drôles et 4 spectacles de musique ou chansons,

- la mise à disposition d'une billetterie électronique sur le site www.ohelahune.com permettant la visualisation des disponibilités en salle puis la sélection et l'achat direct des places. Un pari gagnant, 54% des ventes aux particuliers réalisées à ce jour l'étant via ce vecteur !

Comme chaque année, les pièces de théâtre ont connu un vif succès et il reste encore des places pour la pièce « AVANTI », le 29 mars 2017, avec Ingrid Chauvin et Francis Huster.



« Nous vous informons également que les spectacles suivants sont encore disponibles à la vente » :

- **La comédie lyrique déjantée inspirée d'Offenbach « La belle Hélène n'était pas une poire » (1) le vendredi 13 janvier**

- **l'humoriste Mathieu Madénian (2) le jeudi 26 janvier**



- **le spectacle musical et humoristique du quatuor « Mozart Group » (3) le jeudi 2 février**

- **le nouveau spectacle de Christelle Chollet « Comic Hall » (4) le mercredi 5 avril.**

Il est à noter à noter que l'association a mis en place, pour les 2 premiers cités, un tarif réduit à 25€ pour les « - de 26 ans » ou demandeurs d'emploi ●



FART : une réussite malgré un imprévu



Le groupe hongrois que nous devons recevoir est reparti. Nous avons eu l'opportunité de recevoir un groupe de jeunes bulgares de la région de Vélíngrad. Talentueux et généreux ils nous ont offert deux beaux spectacles. Les décorateurs ont dû s'adapter à ce changement. Merci aux familles d'accueil, aux bénévoles, aux partenaires et au public connaisseur qui soutient notre belle aventure. Si vous aimez les rencontres et les voyages, n'hésitez pas à devenir famille d'accueil ●

Contact : Joël Fradet 05 49 46 17 75

Volley féminin : CEP Saint-Benoît, l'équipe élite 2016/2017



L'été 2016 à l'ANCRE



Cet été l'ANCRE a connu une fréquentation importante (23 jeunes/jour de moyenne !).

Le nouveau partenariat avec la commune de Ligugé nous a permis d'accueillir une vingtaine de jeunes Ligugéens, ce qui est prometteur pour cette mutualisation !

Les jeunes ont participé à de nombreuses activités sportives, manuelles, et bien sûr des soirées à thèmes... en vrac : Lasergame, karting, sorties à St-Cyr, sortie au FLIP de Parthenay, repas à l'aveugle, sorties à la mer, paintball...et bien d'autres encore !

En plus, un groupe de 15 jeunes est parti en séjour à Carcans Maubuisson (33) durant deux semaines pour pratiquer le surf et d'autres activités de plein air.

Nous avons aussi organisé des sorties concerts aux Francofolies de La Rochelle ainsi qu'une sortie au concert de Black M à Poitiers.

Bilan touristique Office de Tourisme de Saint-Benoît Saison 2016



La saison touristique qui s'étend de mai à septembre est en baisse par rapport à 2015. Les travaux en centre-ville réalisés de mai jusqu'au 19 août ont en effet eu des conséquences sur la fréquentation de l'Office de Tourisme et celle du camping. Malgré cela, le patrimoine, les animations et les circuits de randonnées sont toujours appréciés par les visiteurs et notamment par des touristes originaires de la région parisienne. Les activités sportives, quant à elles, ont connu une hausse de fréquentation : tel est le cas pour la location de barques et la base de canoë-kayak. Le site du Gravion a accueilli davantage de publics individuels et le Ticky Parc est également satisfait de ses résultats. La demande pour la location de vélos est en revanche en légère baisse. En ce qui concerne la saison culturelle, l'exposition du fonds d'œuvres communales a attiré de nombreux visiteurs sur les mois de juillet et août.

Les animations, vide-grenier au Parc de Strunga et les Journées du Patrimoine, ont encore connu un grand succès ●

La bibliothèque et ses animations



Dans le cadre de Lire en Vienne, l'association des amis de la bibliothèque de Saint-Benoît, a une nouvelle fois cette année, fait appel au service de La Toupie

Volante. Cette ludothèque itinérante est venue s'installer en octobre et a proposé toutes sortes de jeux de société, des grands jeux en bois, un espace plus cosy pour les tous petits... Grâce à l'animatrice, Bénédicte Rousseau, tous les participants ont passé un agréable moment ●

Bibliothèque municipale

Espace culturel du Prieuré (centre-ville)

Pour toute information : 05 49 52 92 82

Les horaires d'ouverture : lundi de 14h à 18h, mercredi de 9h30 à 12h et de 14h à 18h, et samedi de 9h30 à 12h.

Pendant les vacances de Noël, la bibliothèque sera fermée du lundi 26 décembre 2016 au lundi 2 janvier 2017 inclus. bibliotheque@saintbenoit86.fr

Noël à Saint-Benoît



Les festivités ont été lancées avec le « Noël des Créateurs » dès le 30 novembre.

Des artisans ont proposé leurs créations uniques au Dortoir des Moines.

A côté, Salle Capitulaire, « Couture Création », le Théâtre Populaire Pictave

et l'Office du Tourisme vous offrent une crèche unique en son genre. Le premier week-end de décembre ont eu lieu une exposition-vente d'Arts Plastiques, le marché de Noël gourmand et la Belle Brocante de Noël.

Puis samedi 17, la célèbre Course des Pères Noël, pour les Lutins de 6 à 13 ans à 9h30 et pour les adultes, 7,5 km de bonne humeur à 10h30.

Et le dimanche 18 la municipalité a eu le plaisir de convier petits et grands à sa séance « CinéMômes » avec un classique Disney : Rox et Rouky 2.

Pas le temps de s'ennuyer, ce fut un bon départ pour les fêtes de fin d'année ●

Prochaines expositions au Dortoir des Moines et dans la Salle Capitulaire

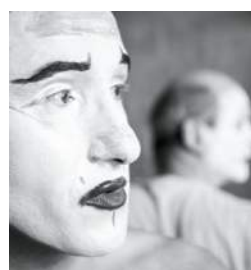
L'agenda culturel de Saint-Benoît propose une nouvelle fois des expositions de grande qualité au Dortoir des Moines et dans la Salle Capitulaire. La diversité des artistes, les différentes techniques utilisées et les thématiques abordées pendant cette saison culturelle sauront satisfaire les yeux des visiteurs, notamment avec l'exposition de photographies présentés par Messieurs Quais et Veron, l'exposition de Madame Lapierre qui présentera des icônes ou encore celle des Arboréalistes qui mettra en lumière les arbres de la Vienne à travers des peintures, gravures et dessins.

Pour obtenir des précisions et connaître les horaires d'ouverture des expositions, vous pouvez contacter l'Office de Tourisme de Saint-Benoît au 05 49 47 44 53. Il accueille le public :

- le lundi de 14h à 18h

- du mardi au vendredi de 9h à 12h30 et de 13h30 à 18h

- le samedi de 9h à 13h ●



Plan Vigipirate à La Hune



Pour tous les événements à La Hune.

- Il est demandé de se présenter au moins une demi-heure avant le début des manifestations afin de faciliter les procédures de contrôle, et d'éviter les attroupements devant le bâtiment.

- Toute personne entrant dans ce bâtiment, doit se plier aux procédures de contrôle demandées par les organisateurs bénévoles ou professionnels de sécurité, notamment :

- Contrôle visuel du contenu des sacs.

- Ouverture des vêtements amples.

- Contrôles aléatoires dans les files d'attente.

- En cas de refus, il est proposé deux alternatives :

- Interdiction de pénétrer dans la salle.

- Contrôle par les forces de police.

- Il est bien sûr conseillé aux personnes de pénétrer dans les locaux sans sac.

- Une fois la manifestation commencée :

- Il est interdit d'entrer dans la salle.

- En l'absence de procédé de contrôle, toute sortie est définitive.

En cas d'attitude ou d'objet suspect, il est impératif de composer le 17 (Police Nationale).



Expression libre du Groupe des Élus d'Union de la Gauche

La transformation de Grand POITIERS en communauté urbaine...

Qu'en penser ? C'est une question complexe, avec des aspects positifs et...d'autres qui le sont moins.

Quels sont les « plus » apportés ?

Principalement, le renforcement de la mutualisation des compétences et des charges dont les effets positifs sont multiples :

- une amélioration de la vision politique d'ensemble, à laquelle on ne peut plus échapper, qui permet plus de cohérence, comme par exemple les liens entre urbanisme et voirie ;
- un accès à des services nouveaux et diversifiés ;
- par la taille de la collectivité nouvelle, une augmentation de la capacité d'agir ;
- par le regroupement des services, la recherche d'un meilleur encadrement des coûts de gestion.

Quels sont les « moins » à redouter ?

Le premier inconvénient est sans doute une question d'échelle : c'est celui du passage d'une collectivité qui reste encore de proximité à une communauté urbaine de plus de 40 communes, avec plus de 70 km entre les communes le plus éloignées.

Le second inconvénient tient à la grande disparité des problématiques rencontrées par les communes membres, selon qu'elles sont urbaines, périurbaines ou rurales.

Enfin, et sans doute surtout, l'inconvénient majeur, c'est la perte relative d'autonomie.

Au final, dans un contexte où nous sommes contraints de mieux gérer, les apports de la mutualisation semblent l'emporter dans la réflexion. De plus, cette transformation aura besoin d'une phase de réglage et d'apprentissage, avec un droit à l'expérimentation et une possibilité de sortie, en cas de désaccord majeur.

C'est en prenant en compte l'ensemble de ces éléments que nous nous sommes prononcés en faveur de cette transformation de Grand POITIERS en communauté urbaine.

Mais nous pensons qu'il faudra veiller à ce que le service rendu à la population n'en souffre pas, tant au plan matériel et technique, que dans le niveau des moyens en personnel consacrés à ces missions. Car il s'agit d'emplois, très utiles au plan économique, au plan social et à la vie des territoires. Il faut aujourd'hui le rappeler à l'heure où le programme du candidat de la Droite victorieux des primaires propose une réduction drastique de l'emploi, notamment dans les collectivités locales. C'est une menace grave.

Nous nous y opposerons.

Le Groupe des Élus d'Union de la Gauche,
Hervé Piquion, Joëlle Tobelem, Jean-Bernard Saulnier, Andréa Thimonier
conseillers municipaux de Saint-Benoît



Date lieu - événement, organisateur
(information indicatives)

Janvier 2017

Du mardi 3 au jeudi 19 Dortoir des Moines - Exposition photos, Sébastien Laval

Dimanche 8 La Hune - Spectacle, Hôpital pour les enfants

Vendredi 13 La Hune - " La Belle Hélène n'était pas une poire ! ", OHÉ

Dimanche 15 La Hune - Randonnée, Les Baladins et les Cyclos

Du jeudi 19 au mardi 31 Salle capitulaire - Exposition icônes, Françoise Lapierre

Samedi 21 La Hune - Cartes Blanches, JAD

Jeudi 26 La Hune - Mathieu Madénian, OHÉ

Samedi 28 et dimanche 29 La Hune - Tournoi de scrabble, Scrabble club

Mardi 31 La Hune - Prévention du suicide - AEPSV (inscription : 05 49 44 58 13)

Février

Jeudi 2 La Hune - MozART group, OHÉ

Samedi 4 et dimanche 5 La Hune - 39^e bourse multi-collections, Association des Collectionneurs Poitevins

Du lundi 6 au 19 février Salle capitulaire - Exposition de peintures, Madame Grillo-François

Du lundi 6 au mardi 28 Dortoir des Moines - Exposition de peintures et dessins "J'ai rendez-vous avec vous", Jean-Jacques Marchive

Mardi 7 La Hune - Concert de musique classique " de Berlioz au Boléro de Ravel " Orchestre de l'Université de Poitiers

Samedi 11 La Hune - " La candidate ", OHÉ

Mardi 14 La Hune - Soirée soleil spéciale Saint-Valentin, Huguet Prod

Dimanche 19 La Hune - Ciné-mômes " Emilie Jolie ", Mairie de Saint-Benoît

Mars

Du mercredi 1^{er} au mercredi 15 Dortoir des Moines - Expositions photos "Miroir de la mémoire", Les XV du Poitou

Samedi 11 La Hune - Loto, Espérance Sportive

Samedi 18 et dimanche 19 La Hune - " L'Amour sur un plateau " - TPP

Dimanche 19 Monument aux Morts - Journée nationale du souvenir et de recueillement à la mémoire des victimes civiles et militaires de la guerre d'Algérie et des combats en Tunisie et au Maroc, Mairie - FNACA - Le SF

Du jeudi 23 au jeudi 30 Salle capitulaire - Exposition de sculptures, dessins et peintures " naturELLES ", Martine Reverchon

Mercredi 29 La Hune - " Avanti ", OHÉ

Avril

Samedi 1^{er} au dimanche 23 avril Dortoir des Moines - Exposition de peintures et dessins " Métamorphose ", Rosa Skop

Samedi 1^{er} au samedi 22 avril Salle capitulaire - Exposition photos sur le cancer du sein, Aurélie Gauguary

Mercredi 5 La Hune - Christelle Chollet, OHÉ

Vendredi 7 La Hune - Auditions et concert des ensembles, Ecole de musique

Samedi 8 et dimanche 9 La Hune - Spectacle annuel, Ecole Notre-Dame Espérance

Du samedi 15 au lundi 17 Centre-bourg - Fête de Pâques, Comité des Fêtes

Dimanche 16 La Hune - Ciné-mômes " Fourmiz ", Mairie de Saint-Benoît

Dimanche 30 La Hune - Grand loto animé par Hélène, Saint-Benoît Tennis de Table

Dimanche 30 Monument aux Morts et école Irma Jouenne - Journée nationale du souvenir des victimes et des héros de la déportation, Mairie - UNC - FNACA - Le SF

Mai

Jeudi 4 La Hune - Gérard Lenorman, Les Aïnés Ruraux

Samedi 6 et dimanche 7 Centre-bourg - Marché aux fleurs : Fleurs de Mai, Mairie de Saint-Benoît

Lundi 8 Monument aux Morts - Commémoration de la Victoire du 8 Mai 1945 Mairie - UNC - FNACA - Le SF

Dimanche 14 La Hune - Randonnée, Les Cyclos

Du lundi 15 au 22 Dortoir des Moines - Exposition de peintures, Amaury Millet

Samedi 27 et dimanche 28 La Hune - Spectacles chorégraphiques, JAD

Juin

Du jeudi 2 au vendredi 30 La Hune - Exposition, Les Photons

Samedi 3 La Hune - Bal Folk, La Rigourdaïne

Mercredi 6 et jeudi 7 juin Dortoir des Moines et salle capitulaire Peintures et travaux d'enfants " Les vieux métiers ", Les Ateliers d'Arts Plastiques

Samedi 10 La Hune - Spectacle Studio, Font'Danza

Mardi 13 La Hune - Fête de fin d'année, Ecole Irma Jouenne

Vendredi 16 La Hune - Fête de fin d'année, Ecole de musique de Saint-Benoît

Samedi 17 La Hune - Spectacle de danse, Flex Pointe

Du samedi 17 au vendredi 30 juin Salle capitulaire - Exposition Bidibull', Bidibull'

Du jeudi 16 au jeudi 30 Dortoir des Moines - Exposition photographique " le Florilège des Amis de l'Image ", Fédération Française de Photographie

Mardi 20 La Hune - Prix Benjamin, Bibliothèque municipale

Du mercredi 21 au vendredi 30 juin Dortoir des Moines Exposition de peintures, Odalisque

Samedi 24 La Hune - Spectacle annuel, Danse Créative



Vos remarques nous intéressent !

Ecrivez à Mme Agnès Faugeron, adjointe à la communication :
Mairie de Saint-Benoît
11, rue Paul Gauvin
BP 11 - 86281 Saint-Benoît Cedex
a.faugeron@saintbenoit86.fr
www.ville-saint-benoit.fr

Votre mairie vous accueille :

- du lundi au jeudi de 8h à 12h et de 13h30 à 17h
- le vendredi de 8h à 12h et de 13h30 à 16h30
- le samedi de 10h à 12h

Saint-Benoît



la ville au fil de l'eau
www.ville-saint-benoit.fr



grandpoitiers.fr

Magazine des Sancto-Bénédictins, semestriel, janvier 2017

Directeur de la publication : Dominique Clément
Rédaction : mairie de Saint-Benoît, Sylvie Vincent et les associations.

Photo de couverture : Futurolan

Graphisme : Agence Chat Noir
Crédit Photos : les services de la mairie, Ben Jayal, Sylvie Vincent et les associations.

Ce numéro a été tiré à 4 900 exemplaires.

Imprimé sur un papier issu de forêts gérées durablement et de sources contrôlées / pefc-france.org